

Natuurinventarisaties Wilmkebreek 2013

Flora en Fauna

Auteur Thijs Knol, 31-12-2013



Onderzoek naar natuurwaarden
uitgevoerd in 2013 door de Commissie Natuur
van de Vereniging tot Behoud van de Wilmkebreek



Voorblad: *Wilmkebrek, in mei staan dijk en hooiland in bloei*
Inzet links: *Stadsreus*
Inzet rechts: *Wilde Kievitsbloem*

Samenvatting

De Vereniging tot Behoud van de Wilmkebrek stelt zich ten doel de polder Wilmkebrek onveranderd te laten voortbestaan. De bijzondere natuurwaarden van deze polder zijn bij veel instanties als gemeente en provincie nog onvoldoende bekend. Het ontbreken van exacte informatie is een van de oorzaken. De Commissie Natuur van de vereniging is daarom in 2011 in en rond de polder een onderzoek naar de biodiversiteit gestart. Jaarlijks worden inventarisaties naar flora en fauna uitgevoerd. De verkregen informatie is nodig voor het vaststellen van de natuurwaarden van de polder. Voor instanties is kennis over de natuurwaarden belangrijk om goed gefundeerde beslissingen over de toekomst van de polder te kunnen nemen.

In 2013 heeft de Deelraad Amsterdam Noord goed van de verzamelde informatie gebruik gemaakt. Wij zijn heel tevreden over het nieuwe bestemmingsplan Kadoelen. In vergelijking met het vorige plan worden de natuurwaarden veel meer erkend en beter beschermd. Een mooi resultaat maar toch gaan wij door met het op de natuurkaart zetten van de Wilmkebrek. Nog steeds ontbreekt de polder in recente rapporten van overheden en van natuurbeschermende organisaties als bijvoorbeeld Landschap Noord-Holland.

Onder meer zijn contacten gelegd met Weidevogelbescherming van Landschap Noord-Holland:

Tom Jongeling en Thijs Knol zijn de nieuwe weidevogelbeschermers geworden.

Met ecologen van het Hoogheemraadschap Hollands Noorderkwartier heeft een oriënterend gesprek over ecologie en beheer van de polder plaatsgevonden.

Gierzwaluw Bescherming Nederland en stadsdeecoloog Fred Haaijen hebben ons over de broedecologie van de Gierzwaluw geïnformeerd.

Uitgebreide informatie over de natuur in de polder staat in de jaarlijkse rapporten Natuurinventarisatie Wilmkebrek, deel Vogels en deel Flora en Fauna (Thijs Knol 2011 t.m. 2013).

De Wilde Kievitsbloem is voor de polder een nieuw ontdekte soort. Deze beschermde plantensoort is buiten de kop van Overijssel zeer zeldzaam en staat op de Rode Lijst in categorie BE-10.

Een andere Rode Lijst soort namelijk de Rugstreepad heeft ook in 2013 weer luid zijn aanwezigheid in de polder kenbaar gemaakt.

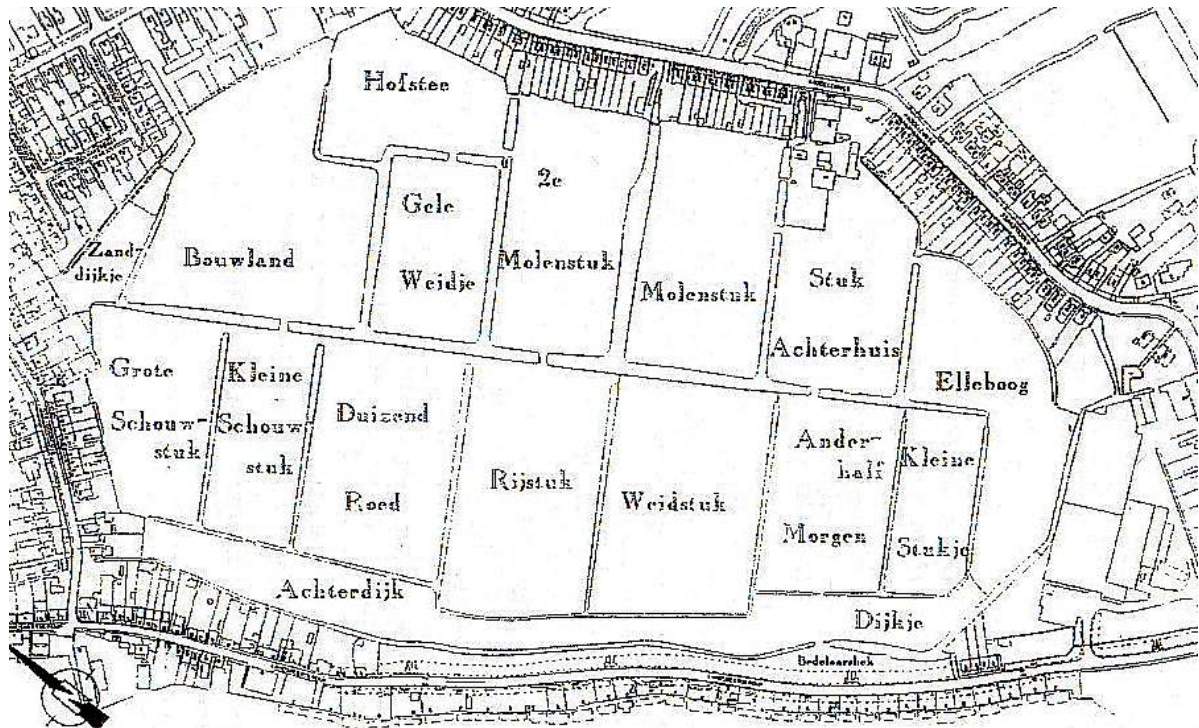
Onder de zeldzame nieuwelingen zijn vooral veel nachtvinders zoals Kompassla-uil en Gevlamde uil. En ook insecten zoals Lichte Wilgenzandbij, Japanese Leafhopper en de vlieg Aulagromyza heringii. In totaal zijn tot op heden zo'n 1072 planten- en diersoorten in de polder waargenomen waarvan 492 soorten nachtvinder. Met name determinatie van insecten is vaak specialistenwerk. De checklists van insectengroepen (m.u.v. nachtvinders) zouden zeker veel langer kunnen zijn.

Waarschijnlijk heeft de Vos de polder systematisch bejaagd en heeft hij ervoor gezorgd dat geen enkele jonge weidevogel vliegvlug is geraakt. In 2014 zal een predatieonderzoek worden gestart.



Inhoudsopgave		
Samenvatting	2
1	Het beheer	4
2	Het weer	4
3	Plant- en diergroepen	5
3.1	Zoogdieren	6
3.2	Vissen	8
3.3	Amfibieën	10
3.4	Dagvlinders	11
3.5	Nachtvlinders	12
3.6	Spinnen	27
3.7	Overige geleedpotigen	31
3.8	Insecten algemeen	32
3.9	Libellen	33
3.10	Sprinkhanen en krekels	35
3.11	Bijen, wespen en mieren	36
3.12	Vliegen en muggen	39
3.13	Kevers	44
3.14	Wantsen en cicaden	46
3.15	Overige insecten	49
3.16	Weekdieren	51
3.17	Hogere planten	52
3.18	Mossen en korstmossen	58
3.19	Schimmels en bacteriën	59
Bijlage	Overzicht aantal soorten plant- en diergroepen per checklist per jaar	59





Namen van de percelen in de Wilmkebreek.

1 Het beheer

Lees alles over het beheer van de polder en zijn weidevogels in het rapport Vogels (Thijs Knol 2013)

Bodem

Informatie over geologie van de bodem staat in de beide rapporten over de Natuurinventarisatie in de Wilmkebreek (Thijs Knol 2012).

2 Het weer

Januari koud, lange vorstperiode met 17 vorstdagen, vrij droog
 Februari koud, opnieuw een vorstperiode, 16 vorstdagen, droog
 Maart zeer koud, een van de koudste maartmaanden sinds 1901, 19 vorstdagen, droog
 April koud met 9 vorstdagen geregistreerd (gemiddeld 4), droog
 Mei koel ondanks zonnig en warm begin, weinig zomerse dagen, bijna elke dag regen, op 23 mei natte sneeuw
 Juni zesde maand op rij met een temperatuur onder het langjarig gemiddelde, 18 juni instroom warme lucht, neerslag normaal
 Juli zeer warm, zonnig, droog
 Augustus vrij warm, gemiddeld over het land droog en zonnig
 (website KNMI, Maandoverzicht van het weer MOW)

Tot in juni was het ongewoon koud voor de tijd van het jaar.

Bron KNMI, overzicht 2013, <http://www.knmi.nl>



3 Plant- en diergroepen

Methode algemeen

De gehele Wilmkebreek is in drie zones opgedeeld namelijk

- ❖ Polder
- ❖ Dijktaalud en kwelzone
- ❖ Tuinen

Bij elke plant- en diergroep staan de specifieke onderzoeksmethode, boeken, websites en checklist vermeld. De checklists zijn grotendeels gebaseerd op de waarnemingen ingevoerd via de website van waarneming.nl .

Ga naar www.waarneming.nl , kies het gebied Wilmkebreek en kies uit de beschikbare links voor meer informatie over waarnemingen en foto's.

In de deelrapporten Flora en Fauna wordt een aantal soorten nader beschreven en wordt over ecologische verbanden verteld. In het voorliggend rapport wordt een deel van de nieuw aangetroffen soorten toegelicht en zijn de bijgewerkte checklists opgenomen.

De wettelijk beschermde status van de aangetroffen soorten is beperkt nageplozen en aan de checklists toegevoegd. Op de Nederlandse Rode Lijst staan Egel, Laatzvlieger (:vleermuis), Bunzing, Rugstreeppad, Groot Dikkopje (:dagvlinder) en Limnophilus marmoratus (:schietmot). Onder de Europese Habitatrichtlijn vallen Laatzvlieger, Meervleermuis, Gewone Dwergvleermuis, Ruige Dwergvleermuis, Bunzing, Rugstreeppad, Meerkikker en Bruine Kikker. Kievitsbloem staat op de Rode Lijst categorie BE-10 als zeldzaam en bedreigd.

De leden van de commissie:

Marina Roosebeek, Marja van Nieuwkoop, Nynke de Vries, Tom Jongeling, Henk van Alst, Thijs Knol

Literatuur algemeen

- ❖ Provincie Noord-Holland, 2012 - Provincie Natuurbeheerplan 2013 inclusief Beheertypenkaart Noord-Kennemerland en Laag Holland
- ❖ Thijs Knol, 2011 - Natuurinventarisaties Wilmkebreek 2011, delen Vogels en Flora en Fauna
- ❖ Thijs Knol, 2012 - Natuurinventarisaties Wilmkebreek 2012, delen Vogels en Flora en Fauna
- ❖ Thijs Knol, 2013 - Natuurinventarisaties Wilmkebreek 2011, deel Vogels

Websites algemeen

- ❖ Bodemgegevens via het DINO loket van TNO, <http://www2.dinoloket.nl>
- ❖ [KNMI, overzicht 2013 Lente, http://www.knmi.nl](http://www.knmi.nl)
- ❖ [Downloaden rapporten Natuurinventarisaties Wilmkebreek 2011, http://www.wilmkebreek.nl ga naar Natuur, klik op Rapporten](http://www.wilmkebreek.nl)
- ❖ Soortendatabase, Rode Lijst, Habitatrichtlijn, website Ministerie van Economische Zaken, Landbouw en Innovatie , <http://mineleni.nederlandsesoorten.nl/lmv.db/lmv.db/home.html>
- ❖ Nationaal Landschap Laag Holland, <http://www.laagholland.nl/>
- ❖ Vereniging Agrarisch natuur- en Landschapsbeheer Water, Land en Dijken, <http://www.waterlandendijken.nl>

Deelnemers aan de inventarisaties:

Nynke de Vries, Tom Jongeling, Henk van Alst en Thijs Knol



3.1 Zoogdieren



Vos

Methode

Onderzoeken in voorgaande jaren uitgevoerd door stadsdeelecoloog Fred Haaijen, met batdetector naar vleermuizen en met vallen naar muizen. Andere waarnemingsbronnen zijn de bewonersexcursies in 2011 en in 2012 alsmede persoonlijke waarnemingen ingevoerd op waarneming.nl

Boeken, websites

<http://www.vleermuis.net/> Vleermuiswerkgroep Nederland

<http://www.batsound.com/> Pettersson Elektronik

<http://www.zoogdierveniging.nl/> Zoogdierenvereniging

Toelichting

De Vos komt in heel Amsterdam Noord voor. Hij is overdag op de dijk bij gemaal Kadoelen gezien. Recent zijn rond de huizen aan de Wilmkebrek Vossen waargenomen (mondelijke mededelingen buurtgenoten). Regelmatig zijn gedurende het broedseizoen midden in de nacht heftige alarmkreten van Kievit, Grutto en Tureluur gehoord. De Vos? In en nabij bebouwd gebied is hij 's nachts actief. Vrijwel zeker door predatie is er dit jaar geen enkele jonge weidevogel vliegvlug geraakt. De grondige en systematische wijze waarop de polder is leeggehaald wijst op de werkwijze van een Vos. Lees meer over predatie in het rapport Vogels 2013, hoofdstuk 5 Conclusies, blz. 16 en verder.



Vos met duif als prooi



Checklist Zoogdieren

Wilmkebrek 2013 / 13 Soorten / lijst bijgewerkt tot 31-12-2013



= Familie



= Nog geen waarnemingen op waarneming.nl

X = aangetroffen in deel polder (indien bekend)

R = Rode Lijst soort Nederland

H = Habitatrichtlijn Europa

#	Checklist Wilmkebrek 2013 – Zoogdieren Soorten	Rode lijst	Habitat Eur	Tuinen	Weiland	Dijk / sloot
	<i>Egels, Erinaceidae</i>					
1	Egel - <i>Erinaceus europaeus</i>	R		x	x	
	<i>Gladneuzen, Vespertilionidae</i>					
2	Laatvlieger - <i>Eptesicus serotinus</i>	R	H	x		
3	Meervleermuis - <i>Myotis dasycneme</i>		H			x
4	Ruige Dwergvleermuis - <i>Pipistrellus nathusii</i>		H	x		
5	Gewone Dwergvleermuis - <i>Pipistrellus pipistrellus</i>		H	x		
	<i>Marterachtigen, Mustelidae</i>					
6	Bunzing - <i>Mustela putorius</i>		H			
	<i>Hazen, Leporidae</i>					
7	Haas - <i>Lepus europaeus</i>			x		
	<i>Woelmuisachtigen, Cricetidae</i>					
8	Huisermuis - <i>Mus musculus</i>			x		
9	Huisspitsermuis - <i>Crocidura russula</i>			x	x	
10	Bosermuis - <i>Apodemus sylvaticus</i>				x	
11	Veldermuis - <i>Microtus arvalis</i>			x		
	<i>Mollen, Talpidae</i>					
12	Mol - <i>Talpa europaea</i>			x		
	<i>Hondachtigen, Canidae</i>					
13	Vos - <i>Vulpes vulpes</i>			x	?	x



3.2 Vissen



Jonge Blankvoorn,

ook dit jaar weer gevangen tijdens de aquatische inventarisatie van de sloten

Methode

In 2011 is samen met visdeskundige Caroline Hofman een start gemaakt met de aquatische inventarisatie van de polder. Met groot en klein schepnet zijn de dijksloot en een aantal weilandsloten onderzocht. Bij het onderzoek is geen hengel gebruikt. Met beperkte middelen is een beperkt resultaat behaald. Wellicht levert een groot sleepnet ooit meer soorten op.



De jaarlijkse aquatische inventarisatie door de commissie Natuur is in 2013 op 14 juli uitgevoerd.

*Van koud water krijg je koude handen.
Nynke de Vries (links),
Thijs Knol (rechts)*

Boeken, websites, rapport

<http://www.aquamarien.nl/> website Aquamarien, adviesbureau Caroline Hofman

<http://www.ravon.nl/> Stichting RAVON (Reptielen, Amfibieën, Vissen Onderzoek Nederland)

<http://www.noord-holland.vissenatlas.nl/> Verspreidingsatlas RAVON en Noord-Hollands landschap
Inventarisatie van de belangrijkste knelpunten voor de uittrek van schieraal in Nederland,
H.V. Winter et al. 2013, rapport Imares, Wageningen UR




Toelichting

De opdracht van het Hoogheemraadschap tot het uitbaggeren van de middensloot en Molensloot is nog niet uitgevoerd. Voorlopig nog even geen ruimte voor de karpers.

Tussen het oude en het nieuwe gemaal Kadoelen wordt momenteel in opdracht van het hoogheemraadschap Hollands Noorderkwartier een vispassage aangelegd. Doel is het opheffen van een blokkade voor de uitstroom van migrerende schieraal (Winter et al. 2013).

Checklist Vissen

Wilmkebreek / 4 Soorten / lijst bijgewerkt tot 31-12-2013

 = Familie

x = aangetroffen in deel polder (indien bekend)

NB. Geen soorten Rode Lijst Nederland en Europese Habitatrictlijn aangetroffen

#	Checklist Wilmkebreek 2013 - Vissen Soort	Tuinsloot	Weilandsloot	Dijk/sloot
	<i>Eigenlijke of Echte Karpers, Cyprinidae</i>			
1	Blankvoorn - <i>Rutilus rutilus</i>		x	
2	Zeelt - <i>Tinca tinca</i>			x
3	Karper: onbepaald - <i>Cyprinus carpio</i>			x
	<i>Stekelbaarzen, Gasterosteidae</i>			
4	Tiendoorlige stekelbaars - <i>Pungitius pungitius</i>	x	x	x



Hooitijd,
juli 2013



3.3 Amfibieën



Europese Meerkikker, algemeen in poldersloten en tuinvijvers (foto genomen in tuin Kadoelenweg)

In mei 2013 in de polder zijn geluidsopnamen van roepende Rugstreepadden gemaakt.

Boeken, websites

<http://www.ravon.nl/> Stichting RAVON (Reptielen, Amfibieën, Vissen Onderzoek Nederland)

Checklist Amfibieën

Wilmkebrek / 5 Soorten / lijst bijgewerkt tot 31-12-2013



= Familie

x = aangetroffen in deel polder (indien bekend)

R = Rode Lijst soort Nederland

H = Habitatrichtlijn Europa

#	Checklist Wilmkebrek 2013 - Amfibieën Soorten	Rode lijst	Habitat Eur	Tuinen	Weiland	Dijk / sloot
	<i>Padden, Bufonidae</i>					
1	Gewone Pad - <i>Bufo bufo</i>			x		x
2	Rugstreepad - <i>Bufo calamita</i>	R	H	x		
	<i>Echte Salamanders, Salamandridae</i>					
3	Kleine Watersalamander - <i>Lissotriton vulgaris</i>			x	x	x
	<i>Kikkers, Ranidae</i>					
4	Europese Meerkikker - <i>Pelophylax ridibundus</i>		H	x	x	x
5	Bruine Kikker - <i>Rana temporaria</i>		H	x	x	x



3.4 Dagvlinders



Bruin Blauwtje, gefotografeerd in tuin Kadoelenweg

Bruin Blauwtje is een nieuwe soort voor de polder. Vrij schaarse standvlinder voornamelijk voorkomend in duinen en op opsputterreinen in de kustprovincies (:Het Vlindernet). Overgewaaid van het opgespoten terrein voor de toekomstige woonwijk De Bongerd?

Checklist Dagvlinders

Wilmkebrek / 21 Soorten / lijst bijgewerkt tot 31-12-2013



= Familie

2013 = nieuwe soort in 2013

X = aangetroffen in deel polder (indien bekend)

Naam in **rood** van in Nederland zeldzame soort

R = Rode Lijst soort Nederland

H = Habitatrichtlijn Europa

Checklist Wilmkebrek 2013 – Dagvlinders		Rode lijst	Habitat Eur	Tuinen	Weiland	Dijk / sloot
#	Soorten					
	<i>Dikkopjes, Hesperiiidae</i>					
1	Groot dikkopje - <i>Ochlodes sylvanus</i>	R		x		
	<i>Witjes, Pieridae</i>					
2	Oranjetipje - <i>Anthocharis cardamines</i>			x		
3	Groot koolwitje - <i>Pieris brassicae</i>			x	x	x
4	Klein koolwitje - <i>Pieris rapae</i>			x		
5	Klein geaderd witje - <i>Pieris napi</i>			x		
6	Citroenvlinder - <i>Gonepteryx rhamni</i>			x		



#	Checklist Wilmkebreek 2013 – Dagvlinders Soorten	Rode lijst	Habitat Eur	Tuinen	Weiland	Dijk / sloot
	<i>Blauwtjes, Kleine Pages en Vuurvlinders, Lycaenidae</i>					
7	Kleine vuurvlinder - <i>Lycaena phlaeas</i>			x		
8	Boomblauwtje - <i>Celastrina argiolus</i>			x		
9	Bruin blauwtje - <i>Aricia agestis</i> 2013			x		
10	Icarusblauwtje - <i>Polyommatus icarus</i>			x		
	<i>Aurelia's, Nymphalidae</i>					
11	Atalanta - <i>Vanessa atalanta</i>			x		
12	Distelvlinder - <i>Vanessa cardui</i>			x		
13	Kleine IJsvogelvlinder - <i>Limenitis Camilla</i>	R		x		
14	Dagpauwoog - <i>Aglais io</i>			x		x
15	Kleine vos - <i>Aglais urticae</i>			x	x	x
16	Gehakkelde aurelia - <i>Polygonia c-album</i>			x		
17	Landkaartje - <i>Araschnia levana</i>			x		
18	Bont zandoogje - <i>Pararge aegeria</i>			x		
19	Hooibeestje - <i>Coenonympha pamphilus</i>			x		
20	Koevinkje - <i>Aphantopus hyperantus</i>			x		
21	Bruin zandoogje - <i>Maniola jurtina</i>			x		

3.5 Nachtvlinders



Kompassla-uil



Methode

Sinds 2007 worden in de tuin achter Landsmeerderdijk 43 nachtvinders geïnventariseerd. Sinds 2009 gebeurt dat intensief, bij droog weer met weinig wind, het gehele jaar door.

De vangmethode bestaat uit een wit laken en 2 ML lampen van elk 160 watt.

Het insmeren van dikke stammen met stroop en wijn heeft nog geen resultaten opgeleverd.

Elke gelokte vlinder wordt gefotografeerd en vervolgens aan de hand van foto's gedetermineerd.

Apparatuur: Canon EOS 550 camera met Canon macro lens EF 100 mm 1:2.8

Elke waarneming is inclusief foto op waarneming.nl ingevoerd.

De inventarisatie richt zich op de macronachtvlinders behorende tot de orde Lepidoptera en met ingang van 2011 ook op de microvlinders uit de orde Microlepidoptera.

De nieuwe familie-indeling nachtvinders volgens Fauna Europaea wordt door de Vlinderstichting en dus ook door ons gehanteerd. De actuele familienamen zijn aan de checklist toegevoegd.

Boeken, websites

- ❑ Paul Waring en Martin Townsend, 2006 - Nachtvinders, Tirion veldgids met alle in Nederland en België voorkomende soorten
- ❑ Phil Sterling and Mark Parsons, 2012 - Micro Moths of Great Britain and Ireland
- ❑ Chris Manley, 2008 - British Moths and Butterflies, a photographic guide
- ❑ Patrice Leraut, 2006 - Moths of Europe Volume 1, Saturnids, Lasiocampids, Hawkmoths, Tiger Moths ...
- ❑ Patrice Leraut, 2009 - Moths of Europe Volume 2, Geometrid Moths
- ❑ Integrated Pest Management for Almonds, Second Edition. University of California Agriculture and Natural Resources Publication 3308. 72-78.

<http://www.faunaeur.org/> Fauna Europaea, actuele database systematiek van Europese fauna

<http://www.vlindernet.nl/> Het Vlindernet, informatie en determinatie Nederlandse dag- en nachtvinders

<http://www.microlepidoptera.nl/> Determinatie microvlinders, Microlepidoptera

<http://www.kleinevlinders.nl/> Stichting Tinea, Kleine vlinders. Determinatie Microlepidoptera

<http://ukmoths.org.uk/> UK Moths, determinatie, nachtvinders van Ierland en Groot Brittannië

<http://www.lepiforum.de/> Lepiforum, informatie en determinatie Europese dag- en nachtvinders

Nieuw in 2013

Van de in potentie 1000 soorten zijn tot nu toe 483 soorten in de polder vastgesteld. In 2013 zijn 44 nieuwe soorten aan de checklist toegevoegd. De soorten die zich niet door licht of smeer laten lokken die zullen wellicht nooit op de checklist verschijnen. Een deel van hen kan in larvaal stadium (als rups) worden aangetroffen en herkend, bijvoorbeeld de zogenaamde bladmineerders. Dit jaar is voor het eerst naar bladmineerders gezocht.



Meidoornmineermot,
mijn in Meidoorn, voorbeeld van een
bladminerende nachtvindersoort



Enkele nieuwe soorten



*Gewone Zebramot,
Vouwmijn in blad van
Hazelaar, dicht*



*Gewone Zebramot,
Vouwmijn in blad van
Hazelaar, open*



Gewone Zebramot, vlinder (waarschijnlijk)



rups (zeker)

Vlinders van de Gewone Zebramot zijn slechts op basis van genitaliën onderzoek met zekerheid van verwante soorten te onderscheiden. De kenmerken van vouwmijn en rups maken wel een betrouwbare determinatie van de soort mogelijk.





Zesvlekmot, larve in mijn in Spijesmelde

vlinder

De kop van de rups gaat al etend heen en weer in de mijngang; op de linker foto zijn vraatsporen als concentrische cirkels enigszins zichtbaar. Melde en Ganzenvoet zijn de voedsel- en waardplanten.



Bijvoetbloemkokermot

De rups zit in een met spinsel verstevigd uitgevreten uitgebloeid hoofdje van de Bijvoet plant. De rupsen leven gewoonlijk tussen en van de bloemhoofdjes, maar een enkele maal vreet er een aan de bladeren.

De soort staat als zeldzaam te boek maar is dat waarschijnlijk niet. De waardplant Bijvoet is zeer algemeen. De rups in het bloemhoofdje is perfect gecamoufleerd en wordt denkelijk tussen de vele bloemhoofdjes vaak over het hoofd gezien. Let op kleine ronde gaatjes in de bloemhoofdjes! (foto rechtsonder)



Een paar nieuwe zeldzaamheden

De Kompassla-uil (foto vlinder op blz. 12) wordt slechts af en toe in Nederland waargenomen.



Kompassla



Kompassla-uil, rups (foto boven)

Naast wilde en gekweekte soorten sla is Kompassla de favoriete waardplant Foto's links

De zeldzame Gevlamde Uil leeft in gebieden met warme, open, droge, vaak verstoorte grond. In de polder met zijn vochtig hooiland hoort hij dus niet thuis. Wel op de ruderaal terreinen van het bouwterrein van de nieuwe wijk De Bongerd. Hier groeit ook een van de waardplanten namelijk het St-Janskruid.



Gevlamde Uil





Lichte vorm

Buxusmot, donkere vorm, aangetroffen in de Wilmkebreek

In juni 2007 is Buxusmot voor het eerst in Nederland aangetroffen en wel te Boskoop. De rupsen kunnen veel schade aan Buxusplanten berokkenen. Het oorspronkelijke verspreidingsgebied van deze exoot ligt in Zuidoost Azië. Als halfwas rups in een ijle cocon wordt op de grond overwinterd. De rups kan heel wat vorst verdragen.



Diamantborsteltje

Alhoewel extreem variabel onderscheiden Diamantborsteltjes zich door de manier waarop de borstels op de vleugels staan gericht namelijk van kop naar vleugelpunt. Waardplanten als Haagbeuk, Els, Roos, Meidoorn, appel en wilg wijzen op een bosachtige habitat zoals in de grote tuinen langs de Landsmeerderdijk voorhanden is.



Checklist Nachtvinders en Micro's

Wilmkebreek / 483 Soorten / lijst bijgewerkt tot 31-12-2013



= Familie

□2013 = nieuwe soort in 2013

Naam in **rood** van in Nederland zeldzame soort

Naam in **vet rood** van in Nederland zeer zeldzame soort

Totaal aantal waarnemingen = aantal keren dat de soort tot op heden in de polder is gezien

NB. Rode Lijst soort Nederland en Habitatrichtlijn Europa zijn niet van toepassing op nachtvinders

#	Checklist Wilmkebreek 2013 – Nachtvinders Soorten	Totaal aantal waarnemingen
	<i>Wortelboorders, Hepialidae</i>	
1	Oranje wortelboorder - <i>Triodia sylvina</i>	4
	<i>Dwergmineermotten, Nepticulidae</i>	
2	Zwartkopblaasmijnmot - <i>Ectoedemia atricollis</i> □2013	1
3	Esdoornvruchtmineermot - <i>Ectoedemia decentella</i>	2
4	Bruine rozenmineermot - <i>Stigmella anomalella</i> □2013	1
5	Braammineermot - <i>Stigmella aurella</i>	1
6	Meidoornmineermot - <i>Stigmella hybnerella</i> □2013	1
7	Slanke mineermot - <i>Stigmella microtheriella</i>	3
	<i>Langsprietmotten, Adelidae</i>	
8	Bleke langsprietmot - <i>Nematopogon swammerdamella</i>	1
9	Geelbandlangsprietmot - <i>Nemophora degeerella</i>	1
	<i>Yuccamotten, Prodoxidae</i>	
10	Bessenscheutboorder - <i>Lampronia capitella</i>	1
	<i>Vlekmineermotten, Tischeriidae</i>	
11	Gele bramenvlekmot - <i>Coptotriche marginea</i> □2013	1
	<i>Echte motten, Tineidae</i>	
12	Geel kijkgaatje - <i>Monopis obviella</i>	5
13	Witvlekkijkgaatje - <i>Monopis weaverella</i>	1
14	Elfenbankjesmot - <i>Morophaga choragella</i>	2
15	Gewoon kroeskopje - <i>Nemapogon cloacella</i>	2
16	Gewone pelsmot - <i>Tinea pellionella</i>	1
17	Auroramot - <i>Tinea semifulvella</i>	1
18	Gele pelsmot - <i>Tinea trinotella</i>	2
19	Voorjaarszakdrager - <i>Banksia conspurcatella</i> □2013	1
20	Dubbelzakdrager - <i>Diplodoma laichartingella</i>	1
21	Gewone zakdrager - <i>Psyche casta</i>	1
	<i>Ooglapmotten, Bucculatricidae</i>	
22	Zeeasterooglapmot - <i>Bucculatrix maritima</i> □2013	1
23	Margrietooglapmot - <i>Bucculatrix nigricomella</i>	1
24	Lindeooglapmot - <i>Bucculatrix thoracella</i> □2013	1
	<i>Mineermotten, Gracillariidae</i>	
25	Goudvlekstelmtot - <i>Caloptilia alchimiella</i>	2
26	Bruine berkenstelmtot - <i>Caloptilia betulicola</i>	2
27	Bruine elzenstelmtot - <i>Caloptilia elongella</i>	1
28	Bonte esdoornstelmtot - <i>Caloptilia hemidactylella</i> □2013	1
29	Donkere esdoornstelmtot - <i>Caloptilia rufipennella</i>	3
30	Wilgenstelmtot - <i>Caloptilia stigmatella</i>	2
31	Paardenkastanjemineermot - <i>Cameraria ohridella</i>	3
32	Seringenstelmtot - <i>Gracillaria syringella</i>	8
33	Meidoornzebramot - <i>Parornix anglicella</i> □2013	1
34	Berkenzebramot - <i>Parornix betulae</i>	2
35	Gewone zebramot - <i>Parornix devoniella</i>	2
36	Wilgenlakkenspoormot - <i>Phyllocnistis saligna</i>	5
37	Printplaatmot - <i>Phyllocnistis xenia</i>	5



#	Checklist Wilmkebreek 2013 – Nachtvinders Soorten	Totaal aantal waarnemingen
38	Vruchtboomvouwmot - <i>Phyllonorycter corylifoliella</i> 2013	1
39	Haagbeukblaasmijnmot - <i>Phyllonorycter esperella</i> 2013	1
40	Vuurdoornvouwmot - <i>Phyllonorycter leucographella</i>	3
41	Veelvraatvouwmot - <i>Phyllonorycter messaniella</i>	1
42	Hazelaarvouwmot - <i>Phyllonorycter nicellii</i> 2013	2
43	Meidoornvouwmot - <i>Phyllonorycter oxyacanthae</i>	2
44	Grijze populierenvouwmot - <i>Phyllonorycter populifoliella</i> 2013	1
45	Gewone elzenvouwmot - <i>Phyllonorycter rajella</i>	1
46	Witstreepwilgenvouwmot - <i>Phyllonorycter salictella</i> 2013	1
47	Haagbeukvouwmot - <i>Phyllonorycter tenerella</i>	2
48	Berkenvouwmot - <i>Phyllonorycter ulmifoliella</i> 2013	1
	<i>Spinselmotten, Yponomeutidae</i>	
49	Variabele pedaalmot - <i>Argyresthia bonnetella</i>	1
50	Sierlijke pedaalmot - <i>Argyresthia brockeella</i>	3
51	Berkenpedaalmot - <i>Argyresthia goedartella</i>	16
52	Kersenpedaalmot - <i>Argyresthia pruniella</i>	2
53	Gevlekte pedaalmot - <i>Argyresthia retinella</i>	2
54	Bloesempedaalmot - <i>Argyresthia spinosella</i>	1
55	Cipresmineermot - <i>Argyresthia trifasciata</i>	9
56	Donkere nassaubandmot - <i>Cedestis subfasciella</i>	1
57	Meidoornduifmot - <i>Paraswammerdamia nebulella</i>	4
58	Bruine essenmot - <i>Prays ruficeps</i>	6
59	Vogelkersstippelmot - <i>Yponomeuta evonymella</i>	16
60	Appelstippelmot - <i>Yponomeuta malinellus</i>	1
61	Meidoornstippelmot - <i>Yponomeuta padella</i>	11
62	Wilgenstippelmot - <i>Yponomeuta rorrella</i>	2
	<i>Spitskopmotten, Ypsolophidae</i>	
63	Bonte spitskopmot - <i>Ypsolopha dentella</i> 2013	1
64	Gelijnde spitskopmot - <i>Ypsolopha scabrella</i>	2
	<i>Springmotten, Plutellidae</i>	
65	Preimot - <i>Acrolepiopsis assectella</i>	1
66	Gemarmerd koolmotje - <i>Plutella porrectella</i>	2
67	Koolmotje - <i>Plutella xylostella</i>	15
	<i>Parelmotten, Glyphipterigidae</i>	
68	Grote parelmot - <i>Glyphipterix thrasonella</i>	1
	<i>Venstermineermotten, Bedelliidae</i>	
69	Potloodmot - <i>Bedellia somnulentella</i>	1
	<i>Sneeuwmotten, Lyonetiidae</i>	
70	Hangmatmot - <i>Lyonetia clerkella</i>	6
	<i>Ethmiidae</i>	
71	Kleine zwartwitmot - <i>Ethmia quadrillella</i>	8
	<i>Depressariidae</i>	
72	Bleke kaartmot - <i>Agonopterix arenella</i>	5
73	Gewone kaartmot - <i>Agonopterix heracliana</i>	7
74	Roodvlekkaartmot - <i>Agonopterix ocellana</i>	3
75	Purperkaartmot - <i>Agonopterix purpurea</i>	1
	<i>Grasmineermotten, Elachistidae</i>	
76	Zilveren grasmineermot - <i>Elachista canapennella</i> 2013	1
77	Grijsgevekte grasmineermot - <i>Elachista maculicerusella</i>	5
	<i>Kortvleugelmotten, Chimabachidae</i>	
78	Voorjaarskortvleugelmot - <i>Diurnea fagella</i>	1
	<i>Sikkelmotten, Oecophoridae</i>	
79	Kleine mosboorder - <i>Batia lunaris</i>	4
80	Vuurmot - <i>Carcina quercana</i>	7
81	Zwamboorder - <i>Crassa unitella</i>	8
82	Witkopmot - <i>Endrosis sarcitrella</i> 2013	1
83	Bruine huismot - <i>Hofmannophila pseudospretella</i>	13



#	Checklist Wilmkebreek 2013 – Nachtvinders Soorten	Totaal aantal waarnemingen
	<i>Kokermotten, Coleophoridae</i>	
84	Gewone ruskokermot - <i>Coleophora alticoella</i>	1
85	Bijvoetbloemkokermot - <i>Coleophora artemisicoella</i> 2013	1
86	Distelkokermot - <i>Coleophora peribenanderi</i>	3
87	Donkere meldekokermot - <i>Coleophora saxicolella</i> 2013	1
88	Bruingrijze kokermot - <i>Coleophora serratella</i>	1
89	Oranje muurkokermot - <i>Coleophora solitariella</i>	1
	<i>Wilgenroosjesmotten, Momphidae</i>	
90	Gele wilgenroosjesmot - <i>Mompha ochraceella</i>	5
91	Tweekleurige wilgenroosjesmot - <i>Mompha raschkiella</i> 2013	1
92	Wilgenroosjesgalmot - <i>Mompha sturnipennella</i>	1
93	Basterdwederikpeulmot - <i>Mompha subbistrigella</i>	1
	<i>Dominomotten, Autostichidae</i>	
94	Witte dominomot - <i>Oegoconia deauratella</i>	8
	<i>Prachtmotten, Cosmopterigidae</i>	
95	Lisdoddeveertje - <i>Limnaecia phragmitella</i>	1
	<i>Palpmotten, Gelechiidae</i>	
96	Spikkelpalpmot - <i>Anacampsis blattariella</i>	1
97	Perzikscheutboorder - <i>Anarsia lineatella</i>	2
98	Puntvleugelpalpmot - <i>Brachmia blandella</i>	2
99	Donkere mospalpmot - <i>Bryotropha senectella</i>	2
100	Oranje mospalpmot - <i>Bryotropha terrella</i>	2
101	Streepmalpalpmot - <i>Carpatolechia fugitivella</i>	1
102	Bruine witkoppalpmot - <i>Chionodes distinctella</i>	1
103	Gloriemot - <i>Chrysoesthia drurella</i> 2013	1
104	Zesvlekmot - <i>Chrysoesthia sexguttella</i>	1
105	Zwarte haakpalpmot - <i>Gelechia senticetella</i> 2013	4
106	Klispalpmot - <i>Metzneria lappella</i>	6
107	Olijfkleurige boegsprietmot - <i>Monochroa tenebrella</i>	1
108	Kaasjeskruidmot - <i>Platyedra subcinerea</i>	2
109	Gammopalpmot - <i>Teleiodes vulgella</i>	5
	<i>Houtboorders, Cossidae</i>	
110	Wilgenhoutvlinder - <i>Cossus cossus</i>	7
111	Rietluipaard - <i>Phragmataecia castaneae</i>	1
	<i>Bladrollers, Tortricidae</i>	
112	Gouden boogbladroller - <i>Acleris bergmanniana</i>	8
113	Diamantborsteltje - <i>Acleris cristana</i> 2013	1
114	Kleine boogbladroller - <i>Acleris forsskaleana</i>	6
115	Kameleonbladroller - <i>Acleris hastiana</i>	1
116	Rode driehoekbladroller - <i>Acleris holmiana</i>	1
117	Gehoekte boogbladroller - <i>Acleris rhombana</i> 2013	2
118	Witschouderbladroller - <i>Acleris variegana</i>	11
119	C-smalsnuitje - <i>Aethes cnicana</i>	1
120	Distelbladroller - <i>Agapeta hamana</i>	3
121	Zonnesproetbladroller - <i>Aleimma loeflingiana</i>	1
122	Dwarsstreephaakbladroller - <i>Ancylis achatana</i>	3
123	Lichte haakbladroller - <i>Ancylis diminutana</i>	1
124	Gele bladroller - <i>Aphelia paleana</i>	1
125	Berkenmarmarbladroller - <i>Apotomis betuletana</i>	1
126	Meidoornbladroller - <i>Archips crataegana</i>	1
127	Grote appelbladroller - <i>Archips podana</i>	19
128	Gevlamde bladroller - <i>Archips xylosteana</i>	10
129	Bruinbandbladroller - <i>Argyrotaenia ljugiana</i>	4
130	Getekende biesbladroller - <i>Bactra furfurana</i>	1
131	Gewone/Schijnbiesbladroller - <i>Bactra lancealana/lacteana</i>	5
132	Meibladroller - <i>Capua vulgana</i>	1
133	Oranjegele lijnbladroller - <i>Celypha cespitana</i>	1



#	Checklist Wilmkebreek 2013 – Nachtvlinders Soorten	Totaal aantal waarnemingen
134	Brandnetelbladroller - <i>Celypha lacunana</i>	35
135	Grauwe lijnbladroller - <i>Celypha rurestrana</i>	1
136	Paardenbloembladroller - <i>Celypha striana</i>	4
137	Kleine dennenbladroller - <i>Clavigesta purdeyi</i>	1
138	Tuinbladroller - <i>Clepsis consimilana</i>	15
139	Koolbladroller - <i>Clepsis spectrana</i>	2
140	Spikkelbladroller - <i>Cnephasia incertana</i>	4
141	Zomerspikkelbladroller - <i>Cnephasia stephensiana</i>	1
142	Beukenspiegelmot - <i>Cydia fagiglandana</i>	1
143	Fruitmot - <i>Cydia pomonella</i>	7
144	Gewone spiegelmot - <i>Cydia splendana</i>	3
145	Margrietwortelmot - <i>Dichrorampha acuminatana</i> □2013	1
146	Bleke vlekwortelmot - <i>Dichrorampha simpliciana</i> □2013	3
147	Zomerbladroller - <i>Ditula angustiorana</i>	14
148	Hoekbandbladroller - <i>Eana incanana</i>	1
149	Hoefijzermot - <i>Epiblema foenella</i>	1
150	Grote zadelmot - <i>Epiblema grandaevana</i> □2013	1
151	Oranje oogbladroller - <i>Epinotia abbreviana</i>	4
152	Witte oogbladroller - <i>Epinotia bilunana</i>	3
153	Elzenoogbladroller - <i>Epinotia immundana</i>	1
154	Variabele oogbladroller - <i>Epinotia nisella</i>	4
155	Gemarmerde oogbladroller - <i>Epinotia ramella</i> □2013	1
156	Bruine oogbladroller - <i>Epinotia signatana</i>	1
157	Distelknoopvlekje - <i>Eucosma cana</i>	4
158	Sladistelknoopvlekje - <i>Eucosma conterminana</i>	2
159	Schaduwfruitbladroller - <i>Eudemis porphyra</i>	2
160	Bonte fruitbladroller - <i>Eudemis profundana</i>	1
161	Zwarte rozenbladroller - <i>Grapholita tenebrosana</i>	1
162	Loofboombladroller - <i>Gypsonoma dealbana</i>	6
163	Zwartepopulierenbladroller - <i>Gypsonoma oppressana</i>	1
164	Gewone witvlakbladroller - <i>Hedya nubiferana</i>	15
165	Pinguintje - <i>Hedya salicella</i>	3
166	Slangenkruidbladroller - <i>Lobesia abscisana</i> □2013	1
167	Gemarmerde drievlekbladroller - <i>Lozotaenia forsterana</i>	1
168	Stipjesbladroller - <i>Lozotaeniodes formosana</i>	2
169	Hermelijnbladroller - <i>Notocelia cynosbatella</i>	8
170	Scherpe hermelijnbladroller - <i>Notocelia roborana</i>	2
171	Rozenhermelijnbladroller - <i>Notocelia rosaecolana</i>	5
172	Breedgehaakte hermelijnbladroller - <i>Notocelia trimaculana</i>	1
173	Bramenbladroller - <i>Notocelia uddmanniana</i>	8
174	Gewone dwergbladroller - <i>Pammene fasciana</i>	1
175	Kersenbladroller - <i>Pandemis cerasana</i>	13
176	Hazelaarbladroller - <i>Pandemis corylana</i>	2
177	Leverkleurige bladroller - <i>Pandemis heparana</i>	5
178	Muntbladroller - <i>Phalonidia manniana</i> □2013	1
179	Zilvervlekbladroller - <i>Pseudargyrotoza conwagana</i>	7
180	Grote populierenbladroller - <i>Pseudosciaphila branderiana</i>	2
181	Koraalbladroller - <i>Ptycholoma lecheana</i>	2
182	Topspinnertje - <i>Rhopobota naevana</i>	2
183	Rode knopbladroller - <i>Spilonota ocellana</i>	3
184	Struikbladroller - <i>Syndemis musculana</i>	7
185	Voorjaarsbladroller - <i>Tortricodes alternella</i>	3
186	Groene eikenbladroller - <i>Tortrix viridana</i>	15
187	Grootkopbladroller - <i>Zeiraphera isertana</i>	6
	<i>Glittermotten, Choreutidae</i>	
188	Brandnetelmot - <i>Anthophila fabriciana</i> □2013	1
	<i>Borstelmotten, Epermeniidae</i>	
189	Mineerborstelot - <i>Epermenia chaerophyllella</i>	8



#	Checklist Wilmkebreek 2013 – Nachtlinders Soorten	Totaal aantal waarnemingen
	<i>Waaiermotten, Alucitidae</i>	
190	Kamperfoeliebloesemmot - <i>Alucita hexadactyla</i>	5
	<i>Vedermotten, Pterophoridae</i>	
191	Dwergvedermot - <i>Adaina microdactyla</i>	8
192	Scherphoekvedermot - <i>Amblyptilia acanthadactyla</i>	20
193	Rozenvedermot - <i>Cnaemidophorus rhododactyla</i>	1
194	Windevedermot - <i>Emmelina monodactyla</i>	27
195	Zandvedermot - <i>Gillmeria ochrodactyla</i> 02013	1
196	Guldenroedeverdormot - <i>Platyptilia calodactyla</i>	1
197	Kruiskruidvedermot - <i>Platyptilia isodactylus</i>	1
198	Sneeuw witte vedermot - <i>Pterophorus pentadactyla</i>	1
	<i>Lichtmotten, Pyralidae</i>	
200	Mutsjeslichtmot - <i>Acrobasis advenella</i>	4
201	Bliksemlichtmot - <i>Aglossa caprealis</i>	6
202	Helmgrasmot - <i>Anerastia lotella</i>	1
203	Hommelnestmot - <i>Aphomia sociella</i>	14
204	Oranje Eikenlichtmot - <i>Conobathra repandana</i>	3
205	Sparappelboorder - <i>Dioryctria abietella</i>	1
206	Donkere sparappelboorder - <i>Dioryctria schuetzeella</i>	1
207	Kleine sparappelboorder - <i>Dioryctria simplicella</i>	1
208	Tweekleurige lichtmot - <i>Euzophera pinguis</i>	9
209	Smalleweegbreemot - <i>Homoeosoma sinuella</i>	4
210	Triangelmot - <i>Hypsopygia costalis</i>	7
211	Tweelijnmot - <i>Hypsopygia glaucinalis</i>	13
212	Eikenlichtmot - <i>Phycita roborella</i>	4
213	Weidemot - <i>Phycitodes binaevella</i>	1
214	Grote meelmot - <i>Pyralis farinalis</i>	2
215	Veelkleurige lichtmot - <i>Rhodophaea formosa</i>	1
216	Bandlichtmot - <i>Sciota adelphella</i>	5
	<i>Grasmotten, Crambidae</i>	
217	Duikermot - <i>Acentria ephemerella</i>	4
218	Gepijlde grasmot - <i>Agriphila geniculea</i>	2
219	Witlijngrasmot - <i>Agriphila latistria</i> 02013	1
220	Blauwooggrasmot - <i>Agriphila straminella</i>	8
221	Variabele grasmot - <i>Agriphila tristella</i>	3
222	Gewone coronamot - <i>Anania coronata</i>	3
223	Bonte brandnetelmot - <i>Anania hortulata</i>	27
224	Lisdoddesnuitmot - <i>Calamotropha paludella</i>	4
225	Kroosvlindertje - <i>Cataclysta lemnata</i>	23
226	Rietmot - <i>Chilo phragmitella</i>	5
227	Gewone grasmot - <i>Chrysoteuchia culmella</i>	16
228	Vroege grasmot - <i>Crambus lathoniellus</i>	1
229	Bleke grasmot - <i>Crambus perlella</i>	2
230	Streepjesgrasmot - <i>Crambus pratella</i>	1
231	Buxusmot - <i>Cydalima perspectalis</i> 02013	1
232	Liesgrassnuitmot - <i>Donacaula forficella</i>	2
233	Waterleliemot - <i>Elophila nymphaeata</i>	6
234	Lichte granietmot - <i>Eudonia lacustrata</i>	11
235	Variabele granietmot - <i>Eudonia mercurella</i>	9
236	Moerasgranietmot - <i>Eudonia pallida</i>	1
237	Aangebrande valkmot - <i>Evergestis extimalis</i>	23
238	Lijnvalkmot - <i>Evergestis forficalis</i>	6
239	Gezoomde valkmot - <i>Evergestis limbata</i>	1
240	Bonte valkmot - <i>Evergestis pallidata</i>	1
241	Luipaardlichtmot - <i>Nomophila noctuella</i>	2
242	Maisboorder - <i>Ostrinia nubilalis</i>	2
243	Baardsnuitmot - <i>Platytes alpinella</i>	4
244	Parelmoermot - <i>Pleuroptya ruralis</i>	19



#	Checklist Wilmkebreek 2013 – Nachtvinders Soorten	Totaal aantal waarnemingen
245	Muntvlindertje - <i>Pyrausta aurata</i>	19
246	Weegbreemot - <i>Pyrausta despicata</i> 2013	1
247	Rietsnuitmot - <i>Schoenobius gigantella</i>	12
248	Vroege granietmot - <i>Scoparia ambigualis</i>	6
249	Bruidsmot - <i>Sitochroa palealis</i>	1
250	Witvlekkruidenmot - <i>Udea olivalis</i>	27
251	Grijze kruidenmot - <i>Udea prunalis</i>	1
	<i>Spinners, Lasiocampidae</i>	
252	Rietvink - <i>Euthrix potatoria</i> 2013	1
	<i>Pijlstaarten, Sphingidae</i>	
253	Groot avondrood - <i>Deilephila elpenor</i>	10
254	Klein avondrood - <i>Deilephila porcellus</i>	1
255	Populierenpijlstaart - <i>Laothoe populi</i>	1
256	Kolibrievlinder - <i>Macroglossum stellatarum</i>	5
257	Pauwoogpijlstaart - <i>Smerinthus ocellata</i>	4
258	Ligusterpijlstaart - <i>Sphinx ligustri</i>	3
	<i>Eenstaartjes, Drepanidae</i>	
259	Bruine eenstaart - <i>Drepana curvatula</i>	3
260	Berkeneenstaart - <i>Drepana falcataria</i>	12
261	Vuursteenvlinder - <i>Habrosyne pyritoides</i>	10
262	Tweestip-orvlinder - <i>Ochropacha duplaris</i>	1
263	Peppel-orvlinder - <i>Tethea ocularis</i>	4
264	Braamvlinder - <i>Thyatira batis</i> 2013	1
	<i>Spanners, Geometridae</i>	
265	Gele eenstaart - <i>Watsonalla binaria</i>	1
266	Bonte bessenvlinder - <i>Abraxas grossulariata</i>	10
267	Groene blokspanner - <i>Acasis viretata</i>	5
268	Najaarsspanner - <i>Agriopis aurantiaria</i>	1
269	Grote voorjaarsspanner - <i>Agriopis marginaria</i>	2
270	Variabele spikkelspanner - <i>Alcis repandata</i>	1
271	Voorjaarsboomspanner - <i>Alsophila aescularia</i>	5
272	Voorjaarsspanner - <i>Apocheima hispidaria</i>	1
273	Peper-en-zoutvlinder - <i>Biston betularia</i>	8
274	Vroege spanner - <i>Biston strataria</i>	1
275	Bruine grijsbandspanner - <i>Cabera exanthemata</i>	29
276	Witte grijsbandspanner - <i>Cabera pusaria</i>	17
277	Appeltak - <i>Campaea margaritata</i>	14
278	Gestreepte goudspanner - <i>Camptogramma bilineata</i>	9
279	Klaverspanner - <i>Chiasmia clathrata</i>	3
280	V-dwergspanner - <i>Chloroclystis v-ata</i> 2013	1
281	Oranje bruinbandspanner - <i>Cidaria fulvata</i>	9
282	Kleine groenbandspanner - <i>Colostygia pectinataria</i>	4
283	Gepluimde spanner - <i>Colotois pennaria</i>	5
284	Gevlekte zomervlinder - <i>Comibaena bajularia</i>	1
285	Kortzuiger - <i>Crocallis elinguaris</i>	4
286	Gestippelde oogspanner - <i>Cyclophora punctaria</i>	1
287	Schimmelspanner - <i>Dysstroma truncata</i>	16
288	Marmerspanner - <i>Ecliptopera silaceata</i>	1
289	Gewone spikkelspanner - <i>Ectropis crepuscularia</i>	2
290	Geelschouder-spanner - <i>Ennomos alniaria</i>	2
291	Puntige zoomspanner - <i>Epione repandaria</i>	7
292	Gewone bandspanner - <i>Epirrhoe alternata</i>	6
293	Herfstspanner - <i>Epirrita dilutata</i>	5
294	<i>Epirrita spec.</i>	1
295	Grote wintervlinder - <i>Erannis defoliaria</i>	3
296	Leverkleurige spanner - <i>Euchoeca nebulata</i>	1
297	Bessentakvlinder - <i>Eulithis mellinata</i>	1
298	Wortelhoutspanner - <i>Eulithis prunata</i>	10



#	Checklist Wilmkebreek 2013 – Nachtlinders Soorten	Totaal aantal waarnemingen
300	Oranje agaatspanner - <i>Eulithis testata</i>	1
301	Voorjaarsdwergspanner - <i>Eupithecia abbreviata</i>	1
302	Egale dwergspanner - <i>Eupithecia absinthiata</i>	19
303	Hopdwergspanner - <i>Eupithecia assimilata</i>	6
304	Zwartvlekdwergspanner - <i>Eupithecia centaureata</i>	16
305	Bosrankdwergspanner - <i>Eupithecia haworthiata</i>	2
306	Dennendwergspanner - <i>Eupithecia indigata</i>	3
307	Bijvoetdwergspanner - <i>Eupithecia innotata</i>	1
308	Streepjesdwergspanner - <i>Eupithecia intricata</i>	18
309	Meldedwergspanner - <i>Eupithecia simpliciatata</i>	1
310	Grijze dwergspanner - <i>Eupithecia subfuscata</i>	4
311	Witvlakdwergspanner - <i>Eupithecia succenturiata</i>	4
312	Fijnspardwergspanner - <i>Eupithecia tantillaria</i>	1
313	Wilgendwergspanner - <i>Eupithecia tenuiata</i>	4
314	Schermbloemendwergspanner - <i>Eupithecia tripunctaria</i> □2013	2
315	Guldenroededwergspanner - <i>Eupithecia virgaureata</i>	4
316	Gewone dwergspanner - <i>Eupithecia vulgata</i>	21
317	Gele agaatspanner - <i>Gandaritis pyraliata</i>	13
319	Zomervlinder - <i>Geometra papilionaria</i>	3
320	Zwartkamdwergspanner - <i>Gymnoscelis rufifasciata</i>	49
321	Kleine zomervlinder - <i>Hemithea aestivaria</i>	28
322	Variabele spanner - <i>Hydriomena furcata</i>	4
323	Ringspikkelspanner - <i>Hypomecis punctinalis</i>	2
324	Grijze stipspanner - <i>Idaea aversata</i>	32
325	Schildstipspanner - <i>Idaea biselata</i>	3
326	Vlekstipspanner - <i>Idaea dimidiata</i>	5
327	Dwergstipspanner - <i>Idaea fuscovenosa</i>	4
328	Paardenbloemspanner - <i>Idaea seriata</i>	33
329	Aangebrande spanner - <i>Ligdia adustata</i>	5
330	Gerande spanner - <i>Lomaspilis marginata</i>	35
331	Tweevlekspanner - <i>Lomographa bimaculata</i>	1
332	Witte schaduwspanner - <i>Lomographa temerata</i>	11
333	Donker klaverblaadje - <i>Macaria alternata</i>	8
334	Bosbesbruintje - <i>Macaria brunneata</i>	8
335	Gerimpelde spanner - <i>Macaria liturata</i>	3
336	Witvlekbosrankspanner - <i>Melanthia procellata</i>	7
337	Hagendoornvlinder - <i>Opisthograptis luteolata</i>	32
338	Vliervlinder - <i>Ourapteryx sambucaria</i>	8
339	Groene dwergspanner - <i>Pasiphila rectangulata</i>	12
340	Kajatehoutspanner - <i>Pelurga comitata</i>	3
341	Taxusspikkelspanner - <i>Peribatodes rhomboidaria</i>	81
342	Ratelaarspanner - <i>Perizoma albulata</i>	1
343	Hennepnetelspanner - <i>Perizoma alchemillata</i> □2013	1
344	Silenespanner - <i>Perizoma flavofasciata</i>	1
345	Perentak - <i>Phigalia pilosaria</i>	2
346	Sporkehoutspanner - <i>Philereme vetulata</i>	5
347	Blauwrandspanner - <i>Plemyria rubiginata</i>	6
348	Kleine blokspanner - <i>Pterapherapteryx sexalata</i>	5
349	Purperen stipspanner - <i>Scopula rubiginata</i>	3
350	Schijn-/Sparspanner - <i>Thera britannica/variata</i>	2
351	Jeneverbesspanner - <i>Thera juniperata</i>	1
352	Naaldboomspanner - <i>Thera obeliscata</i>	3
353	Lieveling - <i>Timandra comae</i>	6
354	Koolbandspanner - <i>Xanthorhoe designata</i>	23
355	Vierbandspanner - <i>Xanthorhoe ferrugata</i>	7
356	Vierbandspanner spec. - <i>Xanthorhoe designata</i>	20
357	Zwartbandspanner - <i>Xanthorhoe fluctuata</i>	28
358	Geogde bandspanner - <i>Xanthorhoe montanata</i>	2
359	Bruine vierbandspanner - <i>Xanthorhoe spadicearia</i>	17



#	Checklist Wilmkebreek 2013 – Nachtvinders Soorten	Totaal aantal waarnemingen
	<i>Tandvlinders, Notodontidae</i>	
360	Bruine wapendrager - <i>Clostera curtula</i>	3
361	Wilgenhermelijnvlinder - <i>Furcula bifida</i>	3
362	Kleine hermelijnvlinder - <i>Furcula furcula</i>	9
363	Populierentandvlinder - <i>Gluphisia crenata</i>	6
364	Dromedaris - <i>Notodonta dromedarius</i>	21
365	Kameeltje - <i>Notodonta ziczac</i>	10
366	Wapendrager - <i>Phalera bucephala</i>	7
367	Brandvlerkvlinder - <i>Pheosia tremula</i>	10
368	Snuitvlinder - <i>Pterostoma palpina</i>	13
	<i>Processievlinders, Thaumetopoeidae</i>	
369	Eikenprocessierups - <i>Thaumetopoea processionea</i>	5
	<i>Uilen, Noctuidae</i>	
370	Donker brandnetelkapje - <i>Abrostola triplasia</i>	21
371	Bont schaapje - <i>Acronicta aceris</i>	3
372	Schaapje - <i>Acronicta leporina</i>	7
373	Schilddrager - <i>Acronicta megacephala</i>	20
374	Zuringuil - <i>Acronicta rumicis</i>	2
375	Drietand/Psi-uil - <i>Acronicta tridens / psi</i>	5
376	Gevlamde uil - <i>Actinotia polyodon</i> 2013	1
377	Bruine herfstuil - <i>Agrochola circellaris</i>	3
378	Zwartstipvlinder - <i>Agrochola lota</i>	1
379	Geogde worteluil - <i>Agrotis clavis</i>	2
380	Gewone worteluil - <i>Agrotis exclamationis</i>	40
381	Grote worteluil - <i>Agrotis ipsilon</i>	9
382	Putauil - <i>Agrotis puta</i>	25
383	Gewone velduil - <i>Agrotis segetum</i>	24
384	Bonte worteluil - <i>Agrotis vestigialis</i>	4
385	Piramidevlinder - <i>Amphipyra pyramidea</i>	33
386	Bruine groenuil - <i>Anaplectoides prasina</i>	1
387	Spurrie-uil - <i>Anarta trifolii</i>	5
388	Bleke grasworteluil - <i>Apamea lithoxyloae</i>	2
389	Graswortelvlinder - <i>Apamea monoglypha</i>	29
390	Grauwe grasuil - <i>Apamea remissa</i>	4
391	Kweekgrasuil - <i>Apamea sordens</i>	6
392	Egale rietboorder - <i>Arenostola phragmitidis</i>	13
393	Essengouduil - <i>Atethmia centrago</i>	2
394	Gamma-uil - <i>Autographa gamma</i>	61
395	Houtspaander - <i>Axylia putris</i>	33
396	Lichte korstmosuil - <i>Bryophila domestica</i>	5
397	Huisuil - <i>Caradrina clavipalpis</i>	20
398	Morpheusstofuil - <i>Caradrina morpheus</i>	6
399	Rood weeskind - <i>Catocala nupta</i>	3
400	Smalvleugelrietboorder - <i>Chilodes maritima</i>	1
401	Turkse uil - <i>Chrysodeixis chalcites</i>	1
402	Donkere iepenuil - <i>Cosmia affinis</i>	8
403	Maanuiltje - <i>Cosmia pyralina</i>	5
404	Hyena - <i>Cosmia trapezina</i>	18
405	Schedeldrager - <i>Craniophora ligustri</i>	16
406	Donkergroene korstmosuil - <i>Cryphia algae</i>	2
407	Absintmonnik - <i>Cucullia absinthii</i>	1
408	Zilverstreep - <i>Deltote bankiana</i>	2
409	Koperuil - <i>Diachrysis chrysitis</i>	25
410	Gewone breedvleugeluil - <i>Diarsia rubi</i>	36
411	Levervlek - <i>Euplexia lucipara</i>	15
412	Egelskopboorder - <i>Globia sparganii</i>	3
413	Witbandsilene-uil - <i>Hadena compta</i>	1
414	Tweekleurige uil - <i>Hecatera bicolorata</i>	3



#	Checklist Wilmkebreek 2013 – Nachtvinders Soorten	Totaal aantal waarnemingen
415	Kompassla-uil - <i>Hecatera dysodea</i> 2013	1
416	Geleisboorder - <i>Helotropha leucostigma</i>	3
417	Boogsnuituil - <i>Herminia grisealis</i>	24
418	Schaduwsnuituil - <i>Herminia tarsicrinalis</i>	5
419	Zuidelijke stofuil - <i>Hoplodrina ambigua</i>	16
420	Egale stofuil - <i>Hoplodrina blanda</i> 2013	2
421	Gewone stofuil - <i>Hoplodrina octogenaria</i>	18
422	Aardappelstengelboorder - <i>Hydraecia micacea</i>	3
423	Bruine snuituil - <i>Hypena proboscidalis</i>	36
424	Tweekleurige heremietuil - <i>Ipimorpha subtusa</i>	3
425	Groente-uil - <i>Lacanobia oleracea</i>	34
426	Moeras-w-uil - <i>Lacanobia splendens</i>	1
427	Brede w-uil - <i>Lacanobia w-latinum</i>	1
428	Moerasgrasuil - <i>Lateroligia ophiogramma</i>	6
429	Gestippelde rietboorder - <i>Lenisa geminipuncta</i>	5
430	Komma-uil - <i>Leucania comma</i>	1
431	Coniferenuil - <i>Lithophane leautieri</i>	4
432	Gewone grasuil - <i>Luperina testacea</i>	10
433	Getekende gamma-uil - <i>Macdunnoughia confusa</i>	3
434	Kooluil - <i>Mamestra brassicae</i>	3
435	Perzikkruiduil - <i>Melanchra persicariae</i>	16
436	Weidehalmuiltje - <i>Mesapamea secalella</i>	3
437	Halmrupsvlinder - <i>Mesapamea secalis</i>	5
438	Zandhalmuiltje - <i>Mesoligia furuncula</i>	22
439	Witstipgrasuil - <i>Mythimna albipuncta</i>	6
440	Gekraagde grasuil - <i>Mythimna ferrago</i>	8
441	Stompvleugelgrasuil - <i>Mythimna impura</i>	15
442	Bleke grasuil - <i>Mythimna pallens</i>	1
443	Spitsvleugelgrasuil - <i>Mythimna straminea</i>	2
444	Splinterstreep - <i>Naenia typica</i>	1
445	Volgeling - <i>Noctua comes</i>	25
446	Breedbandhuismoeder - <i>Noctua fimbriata</i>	7
447	Kleine huismoeder - <i>Noctua interjecta</i>	9
448	Open-breedbandhuismoeder - <i>Noctua janthe</i>	4
449	Kleine breedbandhuismoeder - <i>Noctua janthina</i>	18
450	Huismoeder - <i>Noctua pronuba</i>	55
451	Haarbos - <i>Ochropleura plecta</i>	46
452	Oranjegeel halmuiltje - <i>Oligia fasciuncula</i>	25
453	Donker halmuiltje - <i>Oligia latruncula</i>	14
454	Gelobd halmuiltje - <i>Oligia strigilis</i>	23
455	Tweestreepvoorjaarsuil - <i>Orthosia cerasi</i>	28
456	Kleine voorjaarsuil - <i>Orthosia cruda</i>	8
457	Nunvlinder - <i>Orthosia gothica</i>	20
458	Variabele voorjaarsuil - <i>Orthosia incerta</i>	18
459	Populierenvoorjaarsuil - <i>Orthosia populeti</i>	1
460	Paddenstoeluil - <i>Parascotia fuliginaria</i>	8
461	Wilgenschorsvlinder - <i>Parastichtis ypsilon</i>	15
462	Dubbelstipvoorjaarsuil - <i>Perigrapha munda</i>	3
463	Agaatvlinder - <i>Phlogophora meticulosa</i>	11
464	Goudvenstertje - <i>Plusia festucae</i>	20
465	Gelduil - <i>Polychrysis moneta</i>	1
466	Donkere marmeruil - <i>Protodeltote pygarga</i>	14
467	Oranje o-vlinder - <i>Pyrrhia umbra</i>	6
468	Herfstrietboorder - <i>Rhizedra lutosa</i>	3
469	Stro-uiltje - <i>Rivula sericealis</i>	20
469	Gepijlde micro-uil - <i>Schranksia costaestrigalis</i>	1
470	Roesje - <i>Scoliopteryx libatrix</i>	2
471	Gevorkte silene-uil - <i>Sideridis rivularis</i>	3
472	Meldevlinder - <i>Trachea atriplicis</i>	23



#	Checklist Wilmkebreek 2013 – Nachtlinders Soorten	Totaal aantal waarnemingen
473	Wilgengouduil - <i>Xanthia togata</i>	1
474	Zwarte-c-uil - <i>Xestia c-nigrum</i>	44
475	Trapeziumuil - <i>Xestia ditrapezium</i> □2013	1
476	Driehoekuil - <i>Xestia triangulum</i>	8
477	Vierkantvlekuil - <i>Xestia xanthographa</i>	16
478	Lijnsnuituil - <i>Zanclognatha tarsipennalis</i>	32
<i>Visstaartjes, Nolidae</i>		
479	Kleine groenuil - <i>Earias clorana</i>	19
480	Groot visstaartje - <i>Meganola albula</i>	1
<i>Erebidae</i>		
481	Zwart beertje - <i>Atolmis rubricollis</i>	5
482	Vierstipbeertje - <i>Cybosia mesomella</i>	1
483	Naaldboombeertje - <i>Eilema depressa</i>	1
484	Glad beertje - <i>Eilema griseola</i>	5
485	Bastaardsatijnvlinder - <i>Euproctis chrysorrhoea</i>	1
486	Donsvlinder - <i>Euproctis similis</i>	1
487	Satijnvlinder - <i>Leucoma salicis</i>	3
488	Plakker - <i>Lymantria dispar</i>	10
489	Kleine beer - <i>Phragmatobia fuliginosa</i>	11
490	Witte tijger - <i>Spilosoma lubricipeda</i>	44
491	Gele tijger - <i>Spilosoma lutea</i>	17
492	Sint-jacobsvlinder - <i>Tyria jacobaeae</i>	1

3.6 Spinnen



Kraamwebspin, spin bij nest in lisdoddebladeren



Methode

Spinnen zijn op naam gebracht zonder ze te vangen of te doden. Vaak kan een determinatie niet worden voltooid als microscopisch onderzoek aan genitaliën of palpen genitaal noodzakelijk is. De praktische tabel in Der Kosmos Spinnenführer (Bellmann 2010) helpt.

Tijdens de nachtvlinderinventarisaties komen naast nachtvlinders ook veel vliegen en muggen op het licht af. Een aantal soorten spinnen bejaagt deze insecten. Ook overdag in tuinen en langs de dijksloot zijn spinnen waargenomen. Zij zijn gefotografeerd en vervolgens aan de hand van foto's gedetermineerd. Elke waarneming is inclusief foto op waarneming.nl ingevoerd.

Apparaat: Canon EOS 550 camera met Canon macro lens EF 100 mm 1:2.8

Boeken, websites

- ❑ H. Bellmann, 2010 - Der Kosmos Spinnenführer
- ❑ M.J. Roberts, 1998 - Spinnengids, Tirion

<http://www.arabel.ugent.be/> Arabel, determineren families, foto's, literatuurbespreking, Belgisch
<http://wiki.spinnen-forum.de/index.php?title=Hauptseite> Spinnen-Forum-Wiki, informatief
<http://www.xs4all.nl/~ednieuw/Spiders/spidhomeNL.htm> Spinnen van Noordwest Europa, foto's
<http://www.edderkopper.net/index.html> Norwegian Spiders, prachtige foto's uit Noorwegen
<http://www.araneae.unibe.ch/index.php> Araneae, Spinnen Europas, determinatietabel
<http://www.european-arachnology.org/> European Society of Arachnology
<http://www.eurospiders.com/> Foto's en feiten



Herfstspin,
1 van de 5 nieuwe
soorten op de checklist





*Groen
Kaardertje*

Vaak kost het veel tijd of is het onmogelijk zonder microscopisch onderzoek een spin te determineren. Dit geldt gelukkig niet voor het Groen Kaardertje. De spin maakt op de bovenkant van een blad een afdakje van draden met opening naar de bladpunt. De vangdraden lopen kriskras over het blad. Haar buit is vaak beduidend groter dan zichzelf.



Moeraskrabspin (foto links)

Aangetroffen in de zompige oeverzone van de dijksloot



Checklist Spinnen

Wilmkebreek / 21 Soorten / lijst bijgewerkt tot 31-12-2013



= Familie

☐2013 = nieuwe soort in 2013

X = aangetroffen in deel polder (indien bekend)

NB. Geen soorten Rode Lijst Nederland en Europese habitatrichtlijn aangetroffen.

#	Checklist Wilmkebreek 2013 - Spinnen Soort	Totaal Aantal waarnemingen	Tuinen	Weiland	Dijk/sloot
	<i>Trechterspinnen, Agelenidae</i>				
1	Gewone Staartspin - <i>Textrix denticulata</i>	1	x		
	<i>Kruisspinachtigen, Araneidae</i>				
2	Kruisspin - <i>Araneus diadematus</i>	7	x		x
3	Venstersectorspin - <i>Zygiella x-notata</i>	13	x		
	<i>Zakspinnen, Clubionidae</i>				
4	Bonte Zakspin - <i>Clubiona compta</i>	2	x		
	<i>Kaardespinnen, Dictynidae</i>				
5	Groen Kaardertje - <i>Niema walckenaeri</i> ★2013	1	x		
	<i>Hangmatspinnen, Linyphiidae</i>				
6	Herfsthangmatspin - <i>Linyphia triangularis</i>	1	x		
7	Lentehangmatspin - <i>Neriene montana</i>	1	x		
	<i>Wolfspinnen, Lycosidae</i>				
8	Tuinwolfspin - <i>Pardosa amentata</i>	6	x		
9	Veldnachtwolfspin - <i>Trochosa ruricola</i>	1	x		
	<i>Renspinnen, Philodromidae</i>				
10	Zwartrugrenspin - <i>Philodromus dispar</i>	1	x		
	<i>Pholcidae</i>				
11	Grote Trilspin - <i>Pholcus phalangioides</i> ☐2013	1	x		
	<i>Kraamwebspinnen, Pisauridae</i>				
12	Kraamwebspin - <i>Pisaura mirabilis</i>	1	x		x
	<i>Scytodidae</i>				
13	Getijgerde Lijmspuiter - <i>Scytodes thoracica</i>	2	x		
	<i>Tetraagnathidae</i>				
14	Zomerwielwebspin - <i>Metellina mengei</i>	1	x		
15	Herfstspin - <i>Metellina segmentata</i> ☐2013	1	x		
	<i>Kogelspinnen, Theridiidae</i>				
16	Slanke Kogelspin - <i>Anelosimus vittatus</i>	2	x		
	<i>Krabspinnen, Thomisida</i>				
17	Moeraskrabspin - <i>Xysticus ulmi</i> ☐2013	1			x
	<i>Hooiwagens, Opiliones</i>				
18	Rode hooiwagen - <i>Opilio canestrinii</i>	6	x		
19	Bonte Hooiwagen - <i>Paroligolophus agrestis</i>	1	x		
20	Voorjaarshooiwagen - <i>Rilaena triangularis</i> ☐2013	1			x
21	<i>Leiobunum rotundum</i>	1	x		



3.7 Overige geleedpotigen



Dicyrtomina omata, een soort springstaart

Als de springstaart voor de kop van een Piramidevlinder langs loopt (foto boven) dan blijkt hoe minuscule het beestje is. Overigens, het is goed voor hem afgelopen.

Checklist Overige geleedpotigen

Wilmkebrek / 10 Soorten / lijst bijgewerkt tot 31-12-2013



= Familie

2013 = nieuwe soort in 2013

Naam in **rood** van in Nederland zeldzame soort

X = aangetroffen in deel polder (indien bekend)

#	Checklist Wilmkebrek 2013 - Overige geleedpotigen Soort	Totaal Aantal waarnemingen	Tuinen /dijk	Weiland- sloot	Dijksloot
	<i>Dicyrtomidae</i>				
1	<i>Dicyrtomina omata</i> , een soort springstaart ★2013	1	x		
	<i>Eriophyidae</i>				
2	Okkernootviltmijt - <i>Aceria erinea</i> ★2013	1	x		
3	Bloemkoolgal - <i>Aceria fraxinivora</i>	1	x		
4	Wilgenbezemijt - <i>Stenacis triradiata</i>	1	x		
	<i>Geophilidae</i>				
5	Bruine Aardkruiper - <i>Geophilus carpophagus</i>	1	x		
	<i>Kieuwpootkreeften, Branchiopoda</i>				
6	Watervlo onbekend - <i>Daphnia species</i>	4		x	x
	<i>Asellidae</i>				
7	Gewone Zoetwaterpissebed - <i>Asellus aquaticus</i>	2		x	x
	<i>Oniscidae</i>				
8	Kelderpissebed - <i>Oniscus asellus</i>	1	x		
	<i>Gammaridae, Vlokreeften</i>				
9	<i>Gammarus tigrinus</i> - Tijgervlokreeft	1		x	x
	<i>Decapoda, Krabben, Kreeften en aanverwante groepen</i>				
10	Zoetwatergarnaal - <i>Atyaephyra desmaresti</i>	1		x	



3.8 Insecten algemeen

Methode

Hommels, bijen, wespen en zweefvliegen zijn voornamelijk op en bij bloeiende tuinplanten waargenomen maar ook tijdens de nachtvlinderinventarisaties. Enkele metselbijen zijn bij het "bijenhotel" gezien. Veel soorten vliegen, muggen en een aantal keversoorten zijn op het nachtvlinderlicht afgekomen maar soorten zijn ook overdag in de tuin waargenomen. Langs de dijk en in het weiland is niet veel tijd aan het zoeken van insecten besteed. Waterkevers zijn op de nachtvlinderlampen afgekomen en ook met het schepnet uit de sloten naar boven gehaald. Zie hoofdstuk 5.2 Vissen voor de data van de aquatische excursies.

De insecten zijn gefotografeerd en vervolgens aan de hand van foto's gedetermineerd. Elke waarneming is inclusief foto op waarneming.nl ingevoerd.

Apparatuur: Canon EOS 550 camera met Canon macro lens EF 100 mm 1:2.8

Boeken, websites

- ❑ H. Bellmann, 2009 - Tirion Insectengids
- ❑ Michael Chinery, 1975 - Elseviers Insectengids
- ❑ P. Oosterbroek, 2006 - The European Families of the Diptera / KNNV
- ❑ M.P. van Veen, 2010 - Hoverflies of Northwest Europe / KNNV
- ❑ Joose et al - Tabel tot de orden en families van Ned. Insecten / KNNV
- ❑ N. Nieser - De Nederlandse water- en oppervlaktewantsen / KNNV
- ❑ L.W.G. Higler - Inleiding...ongewervelde zoetwaterdieren, milieu / KNNV
- ❑ *Bauernfeind & Humpesch 2001, Die Eintagsfliegen Zentraleuropas* (haften)

<http://www.nev.nl/> Nederlandse Entomologische Vereniging

<http://home.hccnet.nl/mp.van.veen/sprinkhanen/sprinkhanen.html> Krekels, Sprinkhanen

http://gallery.kunzweb.net/main.php?g2_itemId=12958 spinnen, arthropoden, Cicaden, Foto's
www.britishbugs.org.uk/.../life_stages.html Wantsen, Engels

<http://home.hccnet.nl/mp.van.veen/> Insecten, Sprinkhanen, Schelpen zee, Blaaskopvliegen, Zweefvliegen, Libellen, Wolzwevertabel, Snipvliegtabel -

<http://members.home.nl/wim.h.bakker/critters.html> Insecten tabellen

<http://www.nev.nl/hymenoptera/index.html> Mieren, wespen, hommels

<http://www.ahw.me/> Insecten, diverse maar vooral wespen, foto's

<http://www.rutkies.de/insekten.htm> Insecten, vooral uitgebreid foto's wespen

<http://www.kaefer-der-welt.de/index.htm> Kevers

<http://www.cebe.be/insect/cerambycidae/> Kevers, Boktorren

<http://www.libellenet.nl/index.php> Libellen, juffers determineren

<http://www.diptera.info/news.php> Vliegen en muggen, goede fotosite

<http://www.dipteristsforum.org.uk/index.php> Vliegen, determineren en foto's

<http://www.diptera-amateur.nl/index.htm> Vliegen en muggen van Nederland

<http://www.dipteristsforum.org.uk/t464-Draft-keys-Craneflies.html> Langpootmuggen

<http://www.bladmineerders.nl/index.htm> Bladmineerders, gallen en waardplanten

<http://stippen.nl/determinatie.php> Lieveheersbeestjes

<http://www.microcosmos.nl/nmaingal.htm> Waterkevers, eenvoudig

http://www.knnv.nl/04-natura/bestanden/determinatietabel_vlokreeftjes.pdf Vlokreeftjes

<http://www.nev.nl/hymenoptera/index.html> Vliesvleugeligen (Hymenoptera), NEV - site

http://www.corzonneveld.nl/hymenoptera/Family_Index.php Wespen, vliegen, etc - Foto's

http://www.solitairebijen.ugent.be/index_SBP.html Solitaire bijen (document) - determineren

<http://www.hymis.de/topical/topical.php?nav1=topical> Vliesvleugeligen (Hymenoptera), wereld

<http://www.wildebijen.nl/> Hommels, Bijen, foto's Nederland

<http://www.nhm.ac.uk/research-curation/research/projects/bombus/> Hommels determineren

<http://www.bwars.com> Bijen, wespen en mieren Groot Brittannië



3.9 Libellen

Nieuw in 2013



Houtpantserjuffer



Variabele Waterjuffer



Vuurjuffer






Paardenbijter,
een libelle

De 4 nieuwe soorten zijn algemeen in Nederland.

Checklist Libellen

Wilmkebrek / 10 soorten / lijst bijgewerkt tot 31-12-2013

 = Familie

2013 = nieuwe soort in 2013

X = aangetroffen in deel polder (indien bekend)

NB. Geen soorten Rode Lijst Nederland en Europese habitatrictlijn aangetroffen

#	Checklist Wilmkebrek 2013 - Libellen Soort	Totaal Aantal waarnemingen	Tuinen	Weiland	Dijk/sloot
	<i>Pantserjuffers, Lestidae</i>				
1	Houtpantserjuffer - <i>Chalcolestes viridis</i> ★2013	1			
	<i>Waterjuffers, Coenagrionidae</i>				
2	Azuurwaterjuffer - <i>Coenagrion puella</i>	5	x	x	
3	Variabele waterjuffer - <i>Coenagrion pulchellum</i> ★2013	2			
4	Lantaarntje - <i>Ischnura elegans</i>	4			x
5	Vuurjuffer - <i>Purpuraria nymphula</i> ★2013	2			
	<i>Glazenmakers, Aeshnidae</i>				
6	Blauwe glazenmaker - <i>Aeshna cyanea</i>	2	x	x	
7	Vroege glazenmaker - <i>Aeshna isocles</i>	2	x		
8	Paardenbiiter - <i>Aeshna mixta</i> ★2013	1			
	<i>Korenbouten, Libellulidae</i>				
9	Platbuik - <i>Libellula depressa</i>	3		x	
10	Gewone oeverlibel - <i>Orthetrum cancellatum</i>	3	x	x	



3.10 Sprinkhanen en krekels




Zuidelijke Boomsprinkhaan,

op nachtvlinderstroop

Deze nieuwe checklistsoort is bekend uit steden (vooral de Randstad), waar ze op flats, op schuttingen, op auto's en op planten gevonden wordt. De soort is in de avonduren bij lampen van flats te vinden: boomsprinkhanen komen op licht af. Geschikte waarnemingsperiode hiervoor is eind september tot december. Ook blijkt nachtvlinderstroop smeren een methode om de soort op te sporen.

Checklist Sprinkhanen en krekels

Wilmkebrek / 5 soorten / lijst bijgewerkt tot 31-12-2013

 = Familie

 2013 = nieuwe soort in 2013

X = aangetroffen in deel polder (indien bekend)

NB. Geen soorten Rode Lijst Nederland en Europese habitatrictlijn aangetroffen

#	Checklist Wilmkebrek 2013 - Sprinkhanen en krekels Soort	Totaal Aantal waarnemingen	Tuinen	Weiland	Dijk/sloot
	<i>Veldsprinkhanen, Acrididae</i>				
1	Kustsprinkhaan - <i>Chorthippus albomarginatus</i>	2			x
	<i>Conocephalidae</i>				
2	Gewoon Spitskopje - <i>Conocephalus dorsalis</i>	1			x
	<i>Phaneropteridae</i>				
3	Struiksprinkhaan - <i>Leptophyes punctatissima</i> ★2013	2	x		
	<i>Boomsprinkhanen, Meconematidae</i>				
4	Zuidelijke Boomsprinkhaan - <i>Meconema meridionale</i> ★2013	1	x		
	<i>Sabelsprinkhanen, Tettigonidae</i>				
5	Grote Groene Sabelsprinkhaan - <i>Tettigonia viridissima</i>	6	x		



3.11 Bijen, wespen en mieren

Nieuw in 2013



Lichte Wilgenzandbij

Het bijtje vliegt op wilgen, stuifmeelleveranciers in het voorjaar. Nestelen doet ze in de grond, op open zandige plekken. De Lichte Wilgenzandbij is vrij Zeldzaam in Nederland en ontbreekt in de noordelijke helft van Nederland, maar wellicht breidt ze zich uit.

Honingbij

Weinig waarnemingen genoteerd maar natuurlijk al sinds jaar en dag algemeen in de tuin voorkomend. Als de Klimop laat in het najaar gaat bloeien dan vliegen er tientallen Honingbijen rond de nectarrijke groenige bloemen. Mogelijk afkomstig uit korven aan de Kadoelenweg waar een imker woont.



Tuinbladsnijder

Een behangersbij, heel algemeen in Nederland, wordt buiten stedelijk gebied nauwelijks aangetroffen; een echte cultuurvolger.





Ancistrocerus parietum,

de wespen sluiten met klei de laatste broedcel in rij af, bijenhotel tuin Landsmeerderdijk 43

Laat in het voorjaar komen mannen en vrouwen uit hun overwinteringsplaatsen en copuleren. De vrouwen gaan vervolgens op zoek naar geschikte nestgelegenheden, meest holle ruimtes in planten. De broedcellen liggen achter elkaar op een rij. Rupsen van vlinders worden gevangen en in de broedcellen gebracht. Elke broedcel wordt met klei afgesloten (zie bovenstaande foto's).

*Chrysis species,
een soort Tandgoudwesp*

De Tandgoudwesp op de foto rechts behoort waarschijnlijk tot de soort *Chrysis ignita*. Foto genomen in 2012 bij het zelfde bijenhotel.

Chrysis ignita is een parasitair wespje dat de met rups gevulde broedcellen van *Ancistrocerus parietum* binnendringt en er een eigen ei in legt. Zelfs reeds afgesloten broedcellen kunnen door *Chrysis ignita* weer worden opengebroken. (info van www.bwars.com)



Checklist Bijen, wespen en mieren

Wilmkebrek / 37 soorten / lijst bijgewerkt tot 31-12-2013



= Familie

★2013 = nieuwe soort in 2013

X = aangetroffen in deel polder (indien bekend)

NB. Geen soorten Rode Lijst Nederland en Europese habitatrichtlijn aangetroffen

#	Checklist Wilmkebrek 2013 - Bijen, wespen en mieren Soort	Totaal Aantal waarnemingen	Tuinen	Weiland	Dijk/sloot
<i>Echte Bladwespen, Tenthredinidae</i>					
1	<i>Athalia lugens</i>	1	x		
2	<i>Athalia spec.</i>	1	x		
3	<i>Nematinae indet.</i>	1	x		
4	Elzeschijfmineerwesp - <i>Heterarthrus vagans</i>	1	x		
5	Blaasgalbladwesp - <i>Pontania proxima</i>	1	x		
6	<i>Rhogaster viridis s.l.</i>	1		x	
<i>Gewone Sluipwespen, Ichneumonidae</i>					
7	<i>Diadegma consumtor</i>	1	x		
8	<i>Dusona annexa</i>	1	x		
9	<i>Gelis areator</i>	1	x		
10	<i>Metopius dissectorius</i>	2	x		
11	<i>Ophion obscuratus</i>	1	x		
12	<i>Ophion ventricosus</i>	2	x		
13	<i>Stenobarichneumon citator</i>	1	x		
<i>Bijen en Hommels, Apidae</i>					
14	Tweekleurige Zandbij - <i>Andrena bicolor</i>	2	x		
15	Meidoornzandbij - <i>Andrena carantonica</i>	2	x		
16	Grasbij - <i>Andrena flavipes</i>	1	x		
17	Vosje - <i>Andrena fulva</i>	3	x		
18	Lichte Wilgenzandbij - <i>Andrena mitis</i> ★2013	1	x		
19	Roodbuikje - <i>Andrena ventralis</i>	1	x		
20	Honingbij - <i>Apis mellifera</i> ★2013	2	x		
21	Gewone Koekoekshommel - <i>Bombus campestris</i>	1	x		
22	Tuinhommel - <i>Bombus hortorum</i>	3	x		
23	Boomhommel - <i>Bombus hypnorum</i>	6	x		
24	Steenhommel - <i>Bombus lapidarius</i>	1	x		
25	Akkerhommel - <i>Bombus pascuorum</i>	5	x		
26	Weidehommel - <i>Bombus pratorum</i>	6	x		
27	Aardhommel - <i>Bombus terrestris</i>	5	x		
28	Tuinbladsnijder - <i>Megachile centuncularis</i> ★2013	2	x		
29	Grote Bladsnijder - <i>Megachile willughbiella</i>	1	x		
30	Rosse Metselbij - <i>Osmia bicornis</i>	1	x		
<i>Goudwespen, Chrysididae</i>					
31	Tandgoudwesp onbekend - <i>Chrysis spec.</i>		x		
<i>Graafwespen, Crabonidae</i>					
32	<i>Trypoxylon figulus</i>	2	x		
<i>Mieren, Formicidae</i>					
33	Veldmier - <i>Lasius meridionalis</i>	1	x		
<i>Plooi vleugelwespen, Vespidae</i>					
34	<i>Ancistrocerus parietum</i> ★2013	1	x		
35	Saksische Wesp - <i>Dolichovespula saxonica</i>	1	x		
36	Duitse Wesp - <i>Vespula germanica</i>	1	x		
37	Gewone Wesp - <i>Vespula vulgaris</i>	3	x		



3.12 Vliegen en muggen

Een willekeurige greep uit de vele in 2013 voor het eerst opgemerkte soorten:



Sylvicola punctatus,

Larven komen in mest voor.
Venstermuggen zoals *Sylvicola punctatus*
kennens een wereldwijde verspreiding



Diksprietregendaas

Een bewoner van bosachtig terrein met slootkanten waar de eitjes worden afgezet. Mannen leven van nectar maar de vrouwen zuigen bloed bij allerlei zoogdieren, met voorkeur voor grotere soorten zoals vee en mensen. Larven leven in vochtige grond en jagen op kleine invertebrata zoals andere insecten.



Witte Reus,

Habitat van deze zweefvlieg bestaat uit open plekken in bossen en bloemrijke hagen. Vaak op braambloesem maar ook op andere bloemen en op sapstromen van beschadigde bomen. De vlieg hangt vaak stil op 2 meter hoogte. De larven leven van afval in de grondnesten van sociale wespen.



Stadsreus

Mimicry: deze onschuldige zweefvlieg lijkt op Hoornaar, een wesp.
Ook de larve van de Stadsreus leeft onderin een bewoond wespennest en ruimt dode wespelarven en stervende wespen op.
Onbekend is hoe de vlieg na het ontpoppen het wespennest levend weet te verlaten.
Zie ook de inzetfoto op de voorpagina.



Lijkenvlieg

De vlieg leeft van stuifmeel. Eitjes worden op aas en rottend vlees afgezet.
Bij forensisch onderzoek levert in een lijk aangetroffen ontwikkelstadia van de Lijkenvlieg een betrouwbare schatting van het tijdstip van overlijden op. Een tot twee dagen na het afzetten van de eieren kruipen de larven uit het ei. Drie larvale stadia en twee popstadia kunnen worden onderscheiden en van elk stadium is de duur bekend.

Gewone Snipvlieg

Snipvliegen worden in Groot Brittannië "Down-looker Flies" genoemd omdat de bekendste soorten altijd met de kop naar beneden rusten (zie foto onder, tuin Landsmeerderdijk 43)



Paddenstoelmug indet.

Van veel soorten Paddenstoelmug leven de larven in paddenstoelen, maar er zijn ook soorten, waarvan de larven in de strooisellaag leven. De helemaal op paddenstoelen levende soorten leggen hun eieren vaak boven op de hoed, of op de plek waar de hoed overgaat in de steel. Deze larfjes vreten de paddenstoel van bovenaf aan. De larven die in de strooisellaag leven eten ook graag van paddenstoelen, maar dringen deze van de grond af binnen en eten de paddenstoel dus van onderuit op. Er zijn erg veel zeer lastig uit elkaar te houden soorten.

(bron www.gardensafari.net)



Checklist Vliegen en muggen

Wilmkebrek / 93 soorten / lijst bijgewerkt tot 31-12-2013



= Familie

★2013 = nieuwe soort in 2013

X = aangetroffen in deel polder (indien bekend)

NB. Geen soorten Rode Lijst Nederland en Europese habitatrictlijn aangetroffen

#	Checklist Wilmkebrek 2012 - Vliegen en muggen Soort	Totaal Aantal waarnemingen	Tuinen	Weiland	Dijk/sloot
	<i>Venstermuggen, Anisopodidae</i>				
1	<i>Sylvicola punctatus</i> ★2013	1	x		
	<i>Zwarte Vliegen, Bibionidae</i>				
2	Koortsvlieg - <i>Dilophus febrilis</i>	2	x		
	<i>Dazen, Tabanidae</i>				
3	Diksprietregendaas - <i>Haematopota crassicornis</i> ★2013	1	x		
4	Gewone Regendaas - <i>Haematopota pluvialis</i>	3	x		
	<i>Galmuggen, Cecidomyiidae</i>				
5	Veenwortelgalmug - <i>Wachtliella persicariae</i>	3		x	x
	<i>Dansmuggen, Chironomidae</i>				
6	Dansmug onbekend - Chironomidae	8	x		
7	<i>Psectrotanypus varius</i>	12	x		
8	<i>Diplocladius cultriger</i> ★2013	1	x		
	<i>Steekmuggen, Culicidae</i>				
9	Steekmug, onbekend - Culicidae indet.	1	x		
10	Grote Steekmug - <i>Culiseta annulata</i>	3	x		
	<i>Steltmuggen, Limoniidae</i>				
11	<i>Epiphragma ocellare</i>	1	x		
12	<i>Ilisia maculata</i> ★2013	1	x		
13	<i>Metalimnobia quadrimaculata</i>	1	x		
	<i>Pediciidae</i>				
14	<i>Dicranota bimaculata</i> ★2013	1	x		



#	Checklist Wilmkebreek 2012 - Vliegen en muggen Soort	Totaal Aantal waarnemingen	Tuinen	Weiland	Dijk/sloot
15	<i>Tricyphona immaculata</i>	1	x		
	<i>Motmuggen, Psychodidae</i>				
16	<i>Clogmia albipunctata</i>	1	x		
17	<i>Psychoda spec.</i>	2	x		
	<i>Glansmuggen, Ptychopteridae</i>				
18	<i>Ptychoptera albimana</i>	3			
19	<i>Ptychoptera contaminata</i>	1			
	<i>Langpootmuggen, Tipulidae</i>				
20	<i>Nephrotoma guestfalica</i> ★2013	1	x		
21	<i>Prionocera turcica</i> ★2013	1	x		
22	<i>Tipula lateralis</i>	3	x		x
23	<i>Tipula lunata</i>	1	x		
24	<i>Tipula luteipennis</i> ★2013	1	x		
25	Kool-langpootmug - <i>Tipula oleracea</i>	3	x		
26	<i>Tipula paludosa</i>	1	x		
	<i>Wintermuggen, Trichoceridae</i>				
27	<i>Trichocera spec.</i>	1	x		
28	<i>Trichocera annulata</i> ★2013	1	x		
	<i>Agromyzidae</i>				
29	<i>Agromyza alnivora</i> ★2013	1	x		
30	<i>Aulagromyza heringii</i> ★2013	1	x		
31	<i>Chromatomyia loniceræ</i> ★2013	1	x		
32	<i>Chromatomyia periclymeni</i> ★2013	1	x		
33	<i>Liriomyza amoena</i> ★2013	1	x		
	<i>Bloemvliegen, Anthomyiidae</i>				
34	Bloemvlieg onbekend - <i>Anthomyiidae</i> indet.	1	x		
35	<i>Hylemya vagans</i>	1	x		
	<i>Brom- of Vleesvliegen, Calliphoridae</i>				
36	Roodwangbromvlieg - <i>Calliphora vicina</i> , waarschijnlijk	1	x		
37	Lijkenvlieg - <i>Cynomya mortuorum</i> ★2013	1			x
38	Groene Vleesvlieg onbekend - <i>Lucilia spec.</i>	4	x		
39	<i>Lucilia sericata</i> ★2013	1	x		
	<i>Blaaskopvliegen, Conopidae</i>				
40	Gewoon knuppeltje - <i>Physocephala rufipes</i>	1	x		
	<i>Slangpootvliegen, Dolichopodidae</i>				
41	<i>Poecilobothrus nobilitatus</i>	1	x		
	<i>Dansvliegen, Empididae</i>				
42	Akkerdisteldansvlieg - <i>Empis livida</i>	3	x		
43	<i>Empis nigricans</i> ★2013	1	x		
44	<i>Rhamphomyia barbata</i>	3	x		
	<i>Bocheldansvliegen, Hybotidae</i>				
45	<i>Platypalpus cursitans</i> ★2013	1	x		
	<i>Lauxaniidae</i>				
46	<i>Minettia inusta</i>	2	x		
47	<i>Minettia longipennis</i>	1	x		
	<i>Echte Vliegen, Muscidae</i>				
48	<i>Coenosia rufipalpis</i>	1	x		
49	<i>Helina evecta</i> ★2013	1	x		



#	Checklist Wilmkebrek 2012 - Vliegen en muggen Soort	Totaal Aantal waarnemingen	Tuinen	Weiland	Dijk/sloot
50	Schorsvlieg - <i>Mesembrina meridiana</i>	1	x		
51	<i>Phaonia fuscata</i>	2	x		
52	<i>Phaonia tuguriorum</i>	1	x		
53	<i>Phaonia valida</i>	1	x		
	<i>Opomyzidae</i>				
54	<i>Opomyza florum</i> ★2013	1	x		
55	<i>Opomyza germinationis</i>	2	x		
	<i>Snipvliegen, Rhagionidae</i>				
56	<i>Chrysopilus asiliformis</i>	1	x		
57	<i>Chrysopilus cristatus</i> ★2013	1	x		
58	Gewone Snipvlieg - <i>Rhagio scolopaceus</i> ★2013	2	x		
	<i>Pissebedvliegen, Rhinophoridae</i>				
59	<i>Paykullia maculata</i>	1	x		
	<i>Strontvliegen, Scathophagidae</i>				
60	Strontvlieg - <i>Scathophaga stercoraria</i>	9	x		x
	<i>Wenkvliegjes, Sepsidae</i>				
61	<i>Themira spec.</i>				x
	<i>Wapenvliegen, Stratiomidae</i>				
62	Donkere stekelwapenvlieg - <i>Beris hauseri</i> ★2013	1	x		
63	Groene glimwapenvlieg - <i>Microchrysa polita</i>	1	x		
64	Groen verfdrupje - <i>Oxycera trilineata</i>	3	x		
65	Gewone langsprietwapenvlieg - <i>Stratiomys singularior</i>	1			x
	<i>Zweefvliegen, Syrphidae</i>				
66	Tweekleurig Gitje - <i>Cheilosia albipila</i>	1	x		
67	Gewoon Weidegitje - <i>Cheilosia albitarsis</i> ★2013	1	x		
68	Enkele-bandzweefvlieg - <i>Epistrophe eligans</i> ★2013	1	x		
69	Snorzweefvlieg - <i>Episyrphus balteatus</i>	7	x		
70	Kustbijvlieg - <i>Eristalis abusiva</i>	1	x		
71	Kleine Bijvlieg - <i>Eristalis arbustorum</i>	2	x		
72	Hommelbijvlieg - <i>Eristalis intricaria</i>	1	x		
73	Puntbijvlieg - <i>Eristalis nemorum</i>	4	x		x
74	Kegelbijvlieg - <i>Eristalis pertinax</i>	5	x		
75	Blinde Bij - <i>Eristalis tenax</i>	5	x		
76	Terrasjeskommazweefvlieg - <i>Eupeodes corollae</i>	2	x		
77	Moeraspendelvlieg - <i>Helophilus hybridus</i>	1	x		
78	Gewone Pendelvlieg - <i>Helophilus pendulus</i>	7	x		
79	Citroenpendelvlieg - <i>Helophilus trivittatus</i>	2	x		
80	Slanke Driehoekzweefvlieg - <i>Melanostoma scalare</i>	4	x		
81	Grote Narcisvlieg - <i>Merodon equestris</i> ★2013	6	x		
82	Gewone Korsetzweefvlieg - <i>Neoascia podagrica</i>	2	x		
83	Scheefvlek-platvoetje - <i>Platycheirus peltatus</i> ★2013	1	x		
84	Gele Halvemaanvlieg - <i>Scaeva selenitica</i>	1	x		
85	Gele Veenzweefvlieg - <i>Sericomyia silentis</i>	1	x		
86	Grote Gevlekte Langlijf - <i>Sphaerophoria interrupta</i> ★2013	1	x		
87	Grote Langlijf - <i>Sphaerophoria scripta</i> ★2013	1	x		
88	Bessenbandzweefvlieg - <i>Syrphus ribesii</i>	1	x		
89	Moeraszweefvlieg - <i>Tropidia scita</i> ★2013	1	x		
90	Witte Reus - <i>Volucella pellucens</i> ★2013	1	x		



#	Checklist Wilmkebrek 2012 - Vliegen en muggen Soort	Totaal Aantal waarnemingen	Tuinen	Weiland	Dijk/sloot
91	Stadsreus - <i>Volucella zonaria</i> ★2013 <i>Sluipvliegen, Tachinidae</i>	1	x		
92	<i>Nemorilla floralis</i> ★2013 <i>Prachtvliegen, Ulidiidae</i>	1	x		
93	<i>Seioptera vibrans</i>	2	x		

3.13 Kevers

Enkele van de nieuwe 2013 soorten:



Oedemera lurida, een Schijnboktor

Leeft in open habitat met veel wilde bloemen zoals van Meidoorn en van schermbloemigen. De kever voedt zich met nectar en stuifmeel. Larven ontwikkelen zich in dode stengels van kruidachtige planten.

Philonthus succicola, een Kortschildkever (: rechts)

De familie Kortschildkever is met meer dan 1000 soorten de grootste keverfamilie in ons land. *Philonthus* species zijn allen rovers, meestal actieve



jagers. Zij leven vooral verscholen in de bodem, de korte poten en het lenige lichaam komen hierbij goed van pas.

Rhagonycha fulva,

Kleine Rode Weekschild

De kevers voeden zich met bladluizen, stuifmeel en nectar. De larven jagen op de grond naar ongewervelden zoals slakken en leven onderaan stengels van lang gras.

Checklist Kevers

Wilmkebrek / 43 soorten / lijst bijgewerkt tot 31-12-2013



= Familie

2013 = nieuwe soort in 2013

X = aangetroffen in deel polder (indien bekend)

NB. Geen soorten Rode Lijst Nederland en Europese habitatrictlijn aangetroffen

#	Checklist Wilmkebrek 2013 - Kevers Soort	Totaal Aantal waarnemingen	Tuinen	Weiland	Dijk/sloot
	<i>Weekschildkevers, Cantharidae</i>				
1	<i>Cantharis cryptica</i> ★2013	2	x		
2	<i>Cantharis decipiens</i>	2	x		
3	Geel Soldaatje - <i>Cantharis livida</i>	3	x		
4	Kleine Rode Weekschild - <i>Rhagonycha fulva</i> ★2013	1	x		
5	<i>Rhagonycha nigriventris</i>	1	x		
	<i>Loopkevers, Carabidae</i>				
6	<i>Bradycellus verbasci</i> ★2013	1	x		
7	Aardbeilooptje - <i>Harpalus rufipes</i>	6	x		
	<i>Boktorren, Cerambycidae</i>				
8	Gewone Bloesemboktor - <i>Grammoptera ruficornis</i>	1	x		
	<i>Bladhaantjes, Chrysomelidae</i>				
9	Blauw Muntgoudhaantje - <i>Chrysolina coerulans</i>	2	x		
10	Leliehaantje - <i>Lilioceris lili</i>	1	x		
	<i>Lieveheersbeestjes, Coccinellidae</i>				
11	Tweestippelig Lieveheersbeestje - <i>Adalia bipunctata</i>	1	x		
12	Tienvleklieveheersbeestje - <i>Calvia decemguttata</i>	1	x		
13	Roomvleklieveheersbeestje - <i>Calvia quatuordecimguttata</i>	3	x		
14	Meeldauwlieveheersbeestje - <i>Halyzia sedecimguttata</i>	1	x		
15	Veelkleurig Aziatisch Lieveheersbeestje - <i>Harmonia axyridis</i>	5	x		
16	Vierstippelig Zwart Veelkleurig Lieveheersbeestje - <i>Harmonia axyridis f. spectabilis</i>	2	x		
17	Oranjerood Veelkleurig Lieveheersbeestje - <i>Harmonia axyridis f. succinea</i>	1	x		
	<i>Knotsprietkevers, Colydiidae</i>				
18	<i>Cicones variegatus</i>	1	x		
	<i>Snuitkevers, Curculionidae</i>				
19	Hazelnootboorder - <i>Curculio nucum</i>	1	x		
	<i>Waterroofkevers, Dytiscidae</i>				
20	Tuimelaar - <i>Cybister lateralmarginalis</i>	1		x	
21	Gewone Geelrand - <i>Dytiscus marginalis</i>	1	x		
22	<i>Hygrotus versicolor</i>	1			x
23	<i>Ilybius ater</i>	6	x		



Checklist Wilmkebreek 2013 - Kevers		Totaal Aantal waarnemingen	Tuinen	Weiland	Dijk/sloot
#	Soort				
24	<i>Rhantus suturalis</i>	3	x		
	<i>Kniptorren, Elateridae</i>				
25	Gestreepte Kniptor - <i>Agriotes lineatus</i> ★2013	1	x		
26	<i>Cidnopus aeruginosus</i>	1	x		
27	<i>Denticollis linearis</i> ★2013	1	x		
28	<i>Melanotus villosus</i> ★2013	1	x		
	<i>Echte Mestkevers, Geotrupidae</i>				
29	Gedoornde mestkever - <i>Geotrupes stercorarius</i>	1	x		
	<i>Hydrophilidae</i>				
30	Grote Spinnende Watertor - <i>Hydrophilus piceus</i>	4	x	x	
31	<i>Spercheus emarginatus</i>	1	x		
	<i>Kateretidae</i>				
32	<i>Kateretes pedicularius</i>	1	x		
	<i>Schijnboktorren, Oedemeridae</i>				
33	<i>Oedemera lurida</i> ★2013	1			x
	<i>Streepglanskevers, Phalacridae</i>				
34	<i>Stilbus oblongus</i>	1	x		
	<i>Bladsprietkevers, Meikevers en Mestkevers, Scarabaeidae</i>				
35	<i>Aegialia arenaria</i>	2	x		
36	Roestbruine Bladsprietkever - <i>Serica brunna</i>	6	x		
	<i>Aaskevers, Silphidae</i>				
37	Zwarte Doodgraver - <i>Nicrophorus humator</i>	1	x		
38	Krompootdoodgraver - <i>Nicrophorus vespillo</i>	1	x		
	<i>Kortschildkevers, Staphylinidae</i>				
39	<i>Anotylus insecatus</i>	2	x		
40	<i>Philonthus succicola</i>	1	x		
41	Kortschildkevers - <i>Staphylinidae</i> ★2013	1	x		
42	<i>Staphylinus erythropterus</i>	1	x		
	<i>Zwartlijven, Tenebrionidae</i>				
43	Ruigkever - <i>Lagria hirta</i>	1	x		

3.14 Wantsen en cicaden

Nieuw in 2013 zijn onder meer:



Phylus coryli, een Blindwants

Een soort Blindwants die zoals het epitheton specificum al aangeeft, leeft op Hazelaar. Naast het sap van de Hazelaar lusten zij ook wel bladluizen e.d.



Japanese Leafhopper (:rechts)

Wordt ook wel Mosaic Leafhopper genoemd. Een zeldzame Dwergcicade met als voornaamste waardplant de Walnoot maar hij is multifaag. Bij introductie vanuit Japan waarschijnlijk met tuinplanten meegekomen. In 2002 in Zwitserland de eerste Europese waarneming. Rukt op in de Western Palearctic: in 2011 de eerste waarneming voor Groot Brittannië.



Alebra wahlbergi forma pallescens

De overige 9 nieuwe Dwergcicaden van 2013 staan in dit kader bijeen.

Determineren van cicaden aan de hand van foto's is heel goed mogelijk m.b.v. de prachtige website van Stefan Kunz

<http://gallery.kunzweb.net/main.php>



Balclutha punctata



Edwardsiana lamellaris

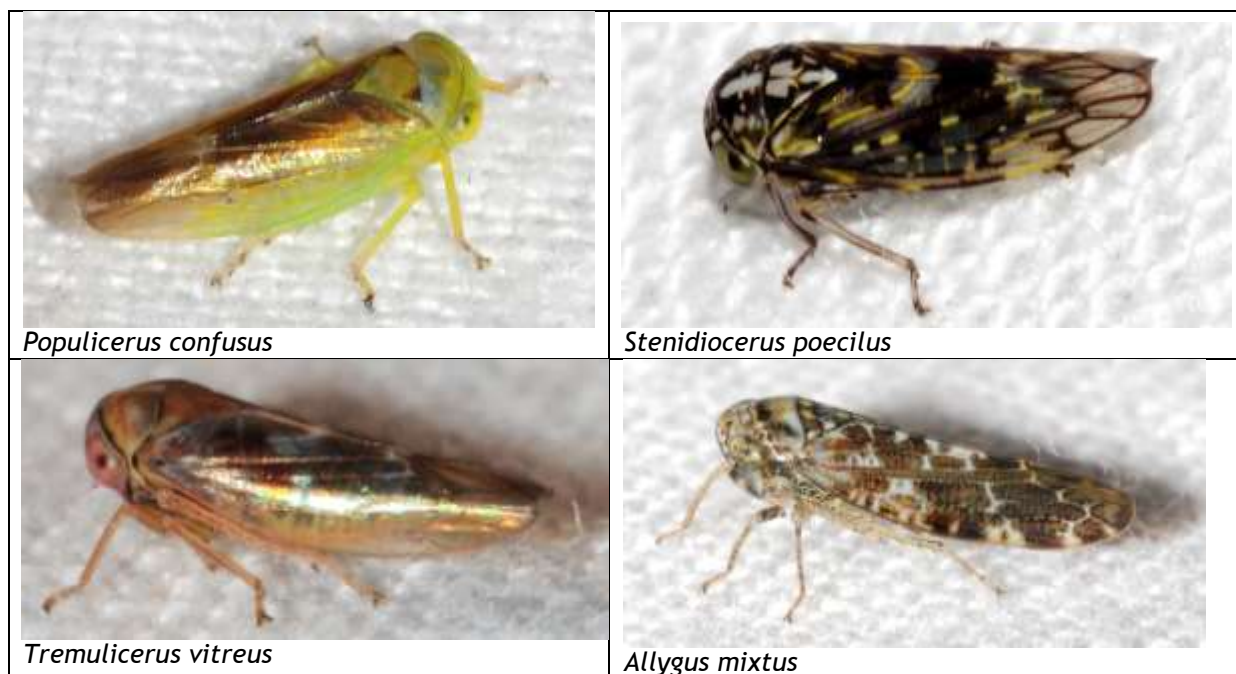


Oncopsis flavicollis



Oncopsis tristis





Checklist Wantsen en cicaden

Wilmkebrek / 49 soorten / lijst bijgewerkt tot 31-12-2013



= Familie

2013 = nieuwe soort in 2013

X = aangetroffen in deel polder (indien bekend)

NB. Geen soorten Rode Lijst Nederland en Europese habitatrichtlijn aangetroffen

#	Checklist Wilmkebrek 2013 - Wantsen en cicaden Soort	Totaal Aantal waarnemingen	Tuinen	Weiland	Dijk/sloot
	<i>Bladvlooien, Psyllidae</i>				
1	Veenworteltopbladvlo - <i>Aphalara maculipennis</i>	1			x
2	Elzenbladvlo - <i>Psylla alni</i>	2	x		
	<i>Witte vliegen, Aleyrodidae</i>				
3	Witte Vlieg onbekend - <i>Aleyrodidae indet.</i>	1	x		
	<i>Aphrophoridae</i>				
4	<i>Aphrophora alni</i> ★2013	1	x		
5	<i>Neophilaenus campestris</i>	1	x		
6	Schuimbeestje - <i>Philaenus spumarius</i>	5	x		
	<i>Spoorcicaden, Delphacidae</i>				
7	<i>Dicranotropis hamata</i>	1	x		
	<i>Dwergcicaden, Cicadellidae</i>				
8	<i>Alebra coryli</i>	1	x		
9	<i>Alebra wahlbergi</i> ★2013	1	x		
10	<i>Allygus mixtus</i> ★2013	4	x		
11	<i>Anoscopus flavostriatus</i>	1	x		
12	<i>Balclutha punctata</i> ★2013	1	x		



#	Checklist Wilmkebreek 2013 - Wantsen en cicaden Soort	Totaal Aantal waarnemingen	Tuinen	Weiland	Dijk/sloot
13	<i>Edwardsiana lamellaris</i> ★2013	1	x		
14	<i>lassus lanio</i>	1	x		
15	<i>Idiocerus herrichii</i>	1	x		
16	<i>Idiocerus stigmatalis</i>	1	x		
17	<i>Kybos virgator</i>	4	x		
18	<i>Oncopsis flavicollis</i> ★2013	2	x		
19	<i>Oncopsis subangulata</i>	3	x		
20	<i>Oncopsis tristis</i> ★2013	1	x		
21	Japanese leafhopper - <i>Orientalis ishidae</i> ★2013	2	x		
22	<i>Populicerus confusus</i> ★2013	2	x		
23	<i>Stenidiocerus poecilus</i> ★2013	1	x		
24	<i>Tremulicerus fulgidus</i>	1	x		
25	<i>Tremulicerus vitreus</i> ★2013	1	x		
	Schaatsenrijders, Gerridae				
26	Schaatsenrijder onbekend - <i>Gerridae</i> indet.	1			x
27	Poelschaatsenrijder - <i>Gerris lacustris</i>	1			x
	Duikerwantsen, Corixidae				
28	Gewone Duikerwants - <i>Corixa punctata</i>	1	x		x
29	<i>Corixa spec.</i>	3	x	x	x
30	Donkere moerwants - <i>Hesperocorixa linnaei</i>	2	x		x
	Bootsmannetjes, Notonectidae				
31	Gewoon Bootsmannetje - <i>Notonecta glauca</i>	2			x
32	Dwergbootsmannetje - <i>Plea minutissima</i>	2		x	
	Bodemwantsen, Lygaeidae				
33	<i>Kleidocerys resedae</i>	4	x		
	Acanthosomatidae				
34	Berkenschildwants - <i>Elasmotherus interstinctus</i>	4	x		
35	Berkenwants - <i>Elasmucha grisea</i>	1	x		
	Schildwantsen, Pentatomidae				
36	Groene Stinkwants - <i>Palomena prasina</i>	1	x		
	Blindwantsen, Miridae				
37	<i>Adelphocoris lineolatus</i>	2	x		
38	<i>Blepharidopterus angulatus</i>	1	x		
39	<i>Capsus ater</i>	1	x		
40	Gele Viervlekswants - <i>Dryophilocoris flavoquadrimaculatus</i>	1	x		
41	<i>Harpocera thoracica</i> ★2013	1	x		
42	Groene Appelwants - <i>Lygocoris pabulinus</i>	1	x		
43	<i>Lygus rugulipennis</i>	3	x		
44	<i>Orthotylus marginalis</i>	4	x		
45	<i>Phylus coryli</i> ★2013	1	x		
46	<i>Phytocoris dimidiatus</i>	1	x		
47	<i>Psallus falleni</i>	1	x		
48	<i>Pseudoloxops coccineus</i> ★2013	1	x		
49	<i>Stenotus binotatus</i>	2	x		

3.15 Overige insecten

Een paar dit jaar ontdekte soorten:





Franjegaasvlieg,
een soort
Goudoogje


Larven van gaasvliegen worden commercieel gekweekt en ingezet als biologische bestrijder van plagen bijvoorbeeld van bladluizen. Het adulte insect eet stuifmeel en nectar.



Hemerobius lutescens,
een soort bruine gaasvlieg

Checklist Overige insecten

Wilmkebrek / 25 soorten / lijst bijgewerkt tot 31-12-2013

 = Familie

2013 = nieuwe soort in 2013

X = aangetroffen in deel polder (indien bekend)

Limnophilus marmoratus is een rode lijst soort

#	Checklist Wilmkebrek 2013 - Overige insecten Soort	Totaal Aantal waarnemingen	Tuinen	Weiland	Dijk/sloot
	<i>Baetidae</i>				
1	<i>Baetis rhodani</i>	1	x		
2	<i>Centroptilum luteolum</i>	2	x		
3	<i>Cloeon dipterum</i>	1	x		
	<i>Slijkvliegen, Megaloptera</i>				
4	Elzenvlieg - <i>Sialis cf. lutaria</i>	2	x		x
	<i>Goud- of Bruinoogjes, Chrysopidae</i>				
5	Kommagaasvlieg - <i>Chrysopa commata</i>	1	x		
6	Goudoogje - <i>Chrysoperla carnea s.l.</i>	2	x		
7	Franjegaasvlieg - <i>Chrysopidia ciliata</i> ★2013	1	x		
8	Groenbuikgaasvlieg - <i>Pseudomallada prasinus</i> ★2013	1	x		
	<i>Bruine Gaasvliegen, Hemerobiidae</i>				



9	<i>Hemerobius lutescens</i> ★2013	1	x		
	<i>Sisyridae</i>				
10	Sponsgaasvlieg - <i>Sisyra nigra</i>	1	x		
	<i>Economidae</i>				
11	<i>Ecnomus tenellus</i>	2	x		
	<i>Micro-schietmotten, Hydroptilidae</i>				
12	<i>Agraylea multipunctata</i>	2	x		
	<i>Leptoceridae</i>				
13	<i>Leptocerus tineiformis</i>	5	x		
14	<i>Mystacides longicornis</i>	6	x		
15	<i>Mystacides niger</i>	3	x		
16	<i>Oecetis furva</i>	1	x		
17	<i>Oecetis ochracea</i>	6	x		
	<i>Limnephilidae</i>				
18	<i>Limnephilus binotatus</i> ★2013	2	x		
19	<i>Limnephilus hirsutus</i>	1	x		
20	<i>Limnephilus lunatus</i>	2	x		
21	<i>Limnephilus marmoratus</i>	11	x		
	<i>Polycentropodidae</i>				
22	<i>Holocentropus dubius</i>	1	x		
23	<i>Holocentropus picicornis</i>	2	x		
	<i>Schorpioenvliegen, Panorpidae</i>				
24	<i>Panorpa germanica</i>	2	x		
25	<i>Panorpa vulgaris</i>	1	x		

3.16 Weekdieren



De soortenlijst breidt zich slechts met een slakkengangetje uit:

Gewone Barnsteenslak

De Gewone barnsteenslak *Succinea putris* is voornamelijk in de buurt van water in vochtig gras- en rietland, in oever- en moerasbos te vinden. Haar soortnaam 'putris', dat staat voor *vermolmd, verrot*, vormt vermoedelijk een verwijzing naar haar voorkeur voor verschillende soorten riet, algen en andere waterplanten.

(lees verder www.natuurbericht.nl)

Boeken, websites

- E. Gittenberger, A.W. Janssen, W.J. Kuijper, J.G.J. Kuiper, T. Meijer, G. van der Velde & G.A. Peeters, 1998. De Nederlandse zoetwatermollusken. Nederlandse Fauna 2. / KNNV uitgave
- A. Boesveld, A.W. Gmelig Meyling, R.H. de Bruyne, 2009 - Handleiding, Slakken van de Habitatrichtlijn waarnemen / Stichting Anemoon



<http://www.anemoon.org/> Analyse Educatie en Marien Oecologisch Onderzoek (ook info zoetwatermollusken). Atlasproject Nederlandse Mollusken
<http://www.spirula.nl/> Nederlandse Malacologische Vereniging

Checklist Weekdieren

Wilmkebreek / 10 Soorten / lijst bijgewerkt tot 31-12-2013



= Familie ★2013 = nieuwe soort in 2013

X = aangetroffen in deel polder (indien bekend)

#	Checklist Wilmkebreek 2013 - Weekdieren Soort	Totaal Aantal waarnemingen	Tuin/ Tuinsloot	Weilandsloot	Dijksloot
	<i>Tweekleppigen, Bivalvia</i>				
1	Gewone hoornschaal - <i>Sphaerium corneum</i>	1			
2	Zwanemossel - <i>Anodonta cygnea</i>	2			
	<i>Clausilia's, Clausiliidae</i>				
3	Grote clausilia - <i>Alinda biplicata biplicata</i>	1			
	<i>Tuinslakken, Helicidae</i>				
4	Gewone tuinslak - <i>Cepaea nemoralis</i>	3			
5	Segrijnslak - <i>Cornu aspersum</i>	4			
	<i>Poelslakken, Lymnaeidae</i>				
6	Gewone poelslak - <i>Lymnaea stagnalis</i>	3			
7	Dikke poelslak - <i>Stagnicola corvus</i>	1			
	<i>Planorbidae</i>				
8	Posthoornslak - <i>Planorbarius corneus</i>	2			
	<i>Succineidae, Barnsteenslakken</i>				
9	Gewone barnsteenslak - <i>Succinea putris</i> ★2013	1			
	<i>Wegslakken, Arionidae</i>				
10	Gewone wegslak - <i>Arion (Arion) rufus</i>	4			

3.17 Hogere planten





*Wilde kievitbloem,
in de Wilmkebrek*

De Wilde kievitbloem is vrij zeldzaam in N.W.-Overijssel en zeer zeldzaam elders in het land. Omdat op de weinige overgebleven groeiplaatsen in Nederland het aantal planten achteruit gaat, is de plant een Wettelijk Beschermde Soort (Flora- en faunawet) en staat ze op de Rode Lijst categorie BE-10, wat vertaald kan worden als “bedreigd en zeldzaam”. Tot in de eerste helft van de vorige eeuw stond de Kievitbloem heel algemeen en massaal te bloeien onder meer in de veenweidegebieden van de Zaanstreek.

Knipperlichtjes

De Wilde kievitbloem (*Fritillaria meleagris*) komt in Nederland vooral voor op stroomruggen langs de benedenloop van kleinere rivieren. Ze groeit hier op sommige plekken nog massaal in graslanden die extensief gebruikt worden: hooien en niet of slechts beperkt bemesten. Langdurig voortzetten van het ouderwetse beheer is een voorwaarde voor het behoud van deze hooilanden. Momenteel vindt in gemiddeld 50% van de Nederlandse populaties van kievitbloemen minder verjonging plaats dan uit oogpunt van duurzaam behoud wenselijk is.

Zaadzetting is van belang voor het duurzaam levenskrachtig houden van de populaties. Daarbij vormen hommelmengelingen de spil, want de door deze hommels bevruchte bloemen blijken veel minder vatbaar te zijn voor een plantenaandoening die de ‘verwelkingsziekte van kievitbloemen’ genoemd kan worden en veroorzaakt wordt door het veelvuldig optreden van de bodemschimmel *Pythium*. Zonder hommels loopt de mate van aantasting door deze schimmel op tot ruim 90% van de populatie, terwijl het met hommels beperkt blijft tot veelal veel minder dan de helft. Hommelbezoek is voor kievitbloemen dus van belang. Overigens zijn er gedurende de bloeitijd van de Kievitbloem alleen nog maar overwinterde hommelmengelingen actief en deze moeten nog een volk stichten. In de vliegperiode in midden april overheersen westenwinden met minimaal 50% van



de tijd meer dan windkracht 3, waardoor de bloemen voortdurend heen-en-weer bungelen en voor hommelmkinginnen het effect sorteren van door UV-licht geactiveerde knipperlichtjes. De bloembezoekende hommelmkingin kan met een uitgestoken poot in een klein uitsteeksel (nagel) aan het uit- einde van een van de zes bloemdekbladen haken, waarna ze zich naar binnen slingert. Ze klimt via de stijl, het centrale vruchtbeginsel en de meeldraden naar de open nectargroeven. Tijdens deze tocht wordt stuifmeel uitgewisseld dat de hommel in haar ruige vacht verzameld heeft na bezoek aan andere kievitbloemen; dat aantal kan per dag tot een paar honderd bloemen oplopen.

In Nederland worden naar verhouding te weinig hommels in de uiterwaarden aangetroffen om alle bloeiende kievitbloemen te bezoeken. Reden hiervoor lijkt te liggen in de afwezigheid van geschikte (ruige) overwinteringsplekken. Ook lijkt het verkeer zijn tol te eisen, omdat blijkens waarnemingen veel hommelmkinginnen tijdens de voedselvluchten door auto's doodgereden worden. Niet door hommels bezochte bloemen gaan overigens over op zelfbevruchting door ten minste een van de meeldraden sterk te verlengen, waarna deze zich over de driespletige stijl kromt en daar stuifmeel afgeeft. De hoeveelheid zaden die na deze zelfbevruchting tot ontwikkeling komen is zeer gering vanwege de relatief grote infectiekans door de eerder genoemde bodemschimmel.

(auteurs van Knipperlichtjes zijn Albert Corporaal en Bart Grutters, promovendi aan de Universiteit van Nijmegen, artikel in De Levende Natuur, juli 2011)



De voorjaarswind doet de meeste bloemen van de Wilde kievitbloem voortdurend heen-en-weer schudden en veroorzaakt een steeds weer onderbroken UV-reflectie aan de binnenzijde van de bloem: het worden voor hommels net knipperlichtjes in een verder saai, donkergrijs gekleurde omgeving... dat is nog eens opvallen! (foto: Albert Corporaal).

Methode



Oriënterende inventarisaties hebben niet plaatsgevonden. Op de geplande inventarisatiedag was kort ervoor het gras in de polder gemaaid. In 2011 zijn voor enkele plantensoorten lokaal de bedekkingspercentages geschat op basis waarvan mogelijke vegetatietypen zijn benoemd (zie het rapport Flora en Fauna 2011).

Boeken, websites

- ❑ Heukels - Van Oostroom, 2006 - Flora van Nederland
- ❑ J. Landwehr, 1976 - Atlas van de Nederlandse grassen
- ❑ Ernst Klapp, 1965 - Taschenbuch der Gräser

<http://www.knbv.eu/> Koninklijke Nederlandse Botanische Vereniging

<http://www.floron.nl/> Stichting FLORON, onderzoek en bescherming wilde flora Nederland

<http://wilde-planten.nl/> Algemene gegevens wilde planten in Nederland en Vlaanderen

<http://www.kuleuven-kortrijk.be/bioweb/> Foto's

<http://www.synbiosys.alterra.nl/sbbcatalogus/> Vegetatietypologie Staatsbosbeheer



Schedefonteinkruid

Een heel algemene waterplant die weinig specifieke eisen aan zijn biotoop stelt. Opnieuw een soort waterplant in de dijksloot. In poldersloten zijn wij nog geen waterplanten tegengekomen.

Gewone Vogelmelk

Een giftige aspergesoort (Asparageaceae). Een bolgewas dat van vochtige grond houdt. Gewoonlijk op zonnige plaatsen maar verdraagt wel wat schaduw. In Nederland een beschermde soort.



Wilde Kievitsbloem, Schedefonteinkruid en Gewone Vogelmelk zijn de nieuwe soorten in de polder voor 2013.

Checklist hogere planten



Wilmkebrek / 101 Soorten / lijst bijgewerkt tot 31-12-2013



= Familie ★2013 = nieuwe soort in 2013

Naam in **rood** van in Nederland zeldzame soort

X = aangetroffen in deel polder (indien bekend)

NB. Wilde Kievitsbloem staat op de Rode Lijst Nederland gecategoriseerd als BE-10 soort.

#	Checklist Wilmkebrek 2013 - Hogere planten Soort	Totaal Aantal waarnemingen	Dijkberm	Talud	Kwelzone	Dijksloot	Grasland	Greppel	Oever	Poldersloot	Tuinen
	<i>Vlotvarenfamilie, Salviniaceae</i>										
1	Grote kroosvaren - <i>Azolla filiculoides</i>	2				x					
	<i>Brandnetelfamilie, Urticaceae</i>										
2	Grote brandnetel - <i>Urtica dioica</i>	2	x	x			x				x
	<i>Wilgenfamilie, Salicaceae</i>										
3	Schietwilg - <i>Salix alba</i>	1									x
	<i>Duizendknoopfamilie, Polygonaceae</i>										
4	Gewoon varkensgras - <i>Polygonum aviculare</i>	2	x								
5	Zwaluw tong - <i>Fallopia convolvulus</i>	1	x								
6	Veenwortel - <i>Persicaria amphibia</i>	1									x
7	Perzikkruid - <i>Persicaria maculosa</i>	4		x	x		x				
8	Veldzuring - <i>Rumex acetosa</i>	1					x				
9	Krulzuring - <i>Rumex crispus</i>	1					x				
10	Waterzuring - <i>Rumex hydrolapathum</i>	2				x			x	x	
11	Ridderzuring - <i>Rumex obtusifolius</i>	3		x	x		x				
	<i>Amarantenfamilie, Amaranthaceae</i>										
12	Spiesmelde - <i>Atriplex prostrata</i>	1						x			
	<i>Anjerfamilie, Caryophyllaceae</i>										
13	Zeepekruid - <i>Saponaria officinalis</i>	1	x								
14	Gewone hoornbloem - <i>Cerastium fontanum subsp. vulgare</i>	3					x				
	<i>Ranonkelfamilie, Ranunculaceae</i>										
15	Scherpe boterbloem - <i>Ranunculus acris</i>	1			x		x				
16	Blaartrekkende boterbloem - <i>Ranunculus sceleratus</i>	2						x	x		
17	Gewoon speenkruid - <i>Ficaria verna subsp. verna</i>	1			x						x
18	Vingerhelmbloem - <i>Corydalis solida</i>	1									x
19	Winterakoniet - <i>Eranthis hyemalis</i>	1									x
	<i>Hoornbladfamilie, Ceratophyllaceae</i>										
20	Grof hoornblad - <i>Ceratophyllum demersum</i>	1									x
	<i>Papaverfamilie, Papaveraceae</i>										
21	Stinkende gouwe - <i>Chelidonium majus</i>	1	x								x
	<i>Kruisbloemenfamilie, Brassicaceae</i>										
22	Herderstasje - <i>Capsella bursa-pastoris</i>	1	x								
23	Gewone raket - <i>Sisymbrium officinale</i>	1	x								
24	Zwarte mosterd - <i>Brassica nigra</i>	1	x								
25	Zeeraket - <i>Cakile maritima</i>	1	x								
26	Kleine veldkers - <i>Cardamine hirsuta</i>	2	x								x
27	Pinksterbloem - <i>Cardamine pratensis</i>	2			x						x
28	Moeraskers - <i>Rorippa palustris</i>	2						x			
	<i>Rozenfamilie, Rosaceae</i>										
29	Hondsroos - <i>Rosa canina</i>	1									x
30	Zilverschoon - <i>Potentilla anserina</i>	2	x				x				
	<i>Teunisbloemfamilie, Onagraceae</i>										
31	Harig wilgenroosje - <i>Epilobium hirsutum</i>	2	x								x
	<i>Balsemienfamilie, Balsaminaceae</i>										
32	Groot springzaad - <i>Impatiens noli-tangere</i>	1	x								
	<i>Vlinderbloemigen, Fabaceae</i>										
33	Hopklaver - <i>Medicago lupulina</i>	1	x								x



#	Checklist Wilmkebreek 2013 - Hogere planten Soort	Totaal Aantal waarnemingen	Dijkberm	Talud	Kwelzone	Dijksloot	Grasland	Grepel	Oever	Poldersloot	Tuinen
	<i>Kattestaartfamilie, Lythraceae</i>										
34	Grote kattenstaart - <i>Lythrum salicaria</i>	2							x		x
	<i>Kaasjeskruidfamilie, Malvaceae</i>										
35	Muskuskaasjeskruid - <i>Malva moschata</i>	1	x								
	<i>Schermbloemenfamilie, Apiaceae</i>										
36	Fluitenkruid - <i>Anthriscus sylvestris</i>	1	x	x							
37	Gewone berenklaauw - <i>Heracleum sphondylium</i>	2		x	x		x				
	<i>Windefamilie, Convolvulaceae</i>										
38	Haagwinde - <i>Convolvulus sepium</i>	1		x	x						
	<i>Ruwbladigen, Boraginaceae</i>										
39	Zompvergeet-mij-nietje - <i>Myosotis laxa subsp. cespitosa</i>	2						x			
	<i>Bremraapfamilie, Orobranchaceae</i>										
40	Grote ratelaar - <i>Rhinanthus angustifolius</i>	3					x	x			
	<i>Ruwbladigen, Boraginaceae</i>										
41	Slangenkruid - <i>Echium vulgare</i>	1	x								
	<i>Lipbloemenfamilie, Lamiaceae</i>										
42	Witte dovenetel - <i>Lamium album</i>	1	x								x
43	Paarse dovenetel - <i>Lamium purpureum</i>	1	x	x							x
44	Wolfspoot - <i>Lycopus europaeus</i>	1							x	x	
45	Moerasandoorn - <i>Stachys palustris</i>	1							x	x	
	<i>Weegbreefamilie, Plantaginaceae</i>										
46	Hertshoornweegbree - <i>Plantago coronopus</i>	1	x								
47	Smalle weegbree - <i>Plantago lanceolata</i>	2	x				x				
48	Getande weegbree - <i>Plantago major subsp. intermedia</i>	1					x				
49	Grote weegbree - <i>Plantago major subsp. major</i>	1	x				x				
50	Klimopereprijs - <i>Veronica hederifolia</i>	1			x						
	<i>Compositiefamilie, Asteraceae</i>										
51	Groot hoefblad - <i>Petasites hybridus</i>	2									x
52	Bezemkruiskruid - <i>Senecio inaequidens</i>	1	x								
53	Grote klit - <i>Arctium lappa</i>	1	x								x
54	Canadese fijnstraal - <i>Conyza canadensis</i>	1	x								
55	Boerenwormkruid - <i>Tanacetum vulgare</i>	1	x								
56	Duizendblad - <i>Achillea millefolium</i>	1	x								
57	Gekroesde melkdistel - <i>Sonchus asper</i>	1					x				
58	Gewone melkdistel - <i>Sonchus oleraceus</i>	2	x		x						
59	Akkerdistel - <i>Cirsium arvense</i>	1	x	x			x				x
60	Speerdistel - <i>Cirsium vulgare</i>	1		x	x						
61	Echte kamille - <i>Matricaria chamomilla</i>	1					x				
62	Schijfkamille - <i>Matricaria discoidea</i>	1					x				
63	Vertakte leeuwentand - <i>Leontodon autumnalis</i>	1					x				
64	Paardenbloem - <i>Taraxacum officinale s.l. (incl. all sec.)</i>	2	x				x				x
65	Goudknopje - <i>Cotula coronopifolia</i>	1						x			
66	Veerdelig tandzaad - <i>Bidens tripartita</i>	1				x			x	x	
	<i>Zwanebloemfamilie, Butomaceae</i>										
67	Zwanenbloem - <i>Butomus umbellatus</i>	1									x
	<i>Waterkaardefamilie, Hydrocharitaceae</i>										
68	Smalle waterpest - <i>Elodea nuttallii</i>	2				x					
	<i>Zoutgrasfamilie, Juncaginaceae</i>										
69	Moeraszoutgras - <i>Triglochin palustris</i>	3						x			
	<i>Fonteinkruidfamilie, Potamogetonaceae</i>										
70	Schedefonteinkruid - <i>Potamogeton pectinatus</i> ★2013	1				x					
	<i>Lelifamilie, Liliaceae</i>										
71	Wilde Kievitsbloem - <i>Fritillaria meleagris</i> ★2013	1									
	<i>Asparagaceae</i>										



#	Checklist Wilmkebreek 2013 - Hogere planten Soort	Totaal Aantal waarnemingen										
			Dijkberm	Talud	Kwelzone	Dijksloot	Grasland	Greppel	Oever	Poldersloot	Tuinen	
72	Gewone vogelmelk subsp. <i>umbellatum</i> - <i>Ornithogalum umbellatum</i> subsp. <i>umbellatum</i> ★2013 <i>Narcissenfamilie, Amaryllidaceae</i>	1	x									
73	Gewoon sneeuwkllokje - <i>Galanthus nivalis</i> <i>Lissenfamilie, Iridaceae</i>	2										x
74	Gele lis - <i>Iris pseudacorus</i> <i>Russenfamilie, Juncaceae</i>	2				x						x
75	Greppelrus - <i>Juncus bufonius</i>	1							x			
76	Paddenrus - <i>Juncus subnodulosus</i> <i>Cypergrassenfamilie, Cyperaceae</i>	3							x			
77	Tweerijige zegge - <i>Carex disticha</i>	1			x	x						
78	Oeverzegge - <i>Carex riparia</i>	2			x							
79	Heen - <i>Bolboschoenus maritimus</i>	3				x				x	x	
80	Slanke waterbies - <i>Eleocharis uniglumis</i>	1					x	x				
81	Mattenbies + Fransje - <i>Schoenoplectus lacustris</i> + <i>Scirpus lac. subsp. flevensis</i> <i>Grassenfamilie, Poaceae</i>	1					x					
82	Straatgras - <i>Poa annua</i>	2	x					x				x
83	Veldbeemdgras - <i>Poa pratensis</i>	2						x				
84	Kruipertje - <i>Hordeum murinum</i>	1	x									
85	Kweek - <i>Elytrigia repens</i>	2	x	x								x
86	Gewone glanshaver - <i>Arrhenatherum elatius</i> subsp. <i>elatius</i>	2		x	x							
87	Kropaar - <i>Dactylis glomerata</i>	2		x	x							
88	Rietgras - <i>Phalaris arundinacea</i>	2			x							
89	Riet - <i>Phragmites australis</i>	2			x	x				x		
90	Engels raaigras - <i>Lolium perenne</i>	2			x		x					
91	Gestreepte witbol - <i>Holcus lanatus</i>	2			x		x					x
92	Fioringras - <i>Agrostis stolonifera</i>	3			x		x	x	x			
93	Timoteegras - <i>Phleum pratense</i> subsp. <i>pratense</i>	1			x		x					
94	Geknikte vossenstaart - <i>Alopecurus geniculatus</i>	1					x	x				
95	Grote vossenstaart - <i>Alopecurus pratensis</i>	2		x	x							
96	Mannagrass - <i>Glyceria fluitans</i>	2				x		x	x			
97	Europese hanenpoot - <i>Echinochloa crus-galli</i> <i>Orchideeenfamilie, Orchidaceae</i>	1	x									
98	Gevlekte rietorchis - <i>Dactylorhiza praetermissa</i> subsp. <i>junialis</i> <i>Aronskelkfamilie, Araceae</i>	1						x				
99	Klein kroos - <i>Lemna minor</i>	3					x					
100	Puntkroos - <i>Lemna trisulca</i>	2					x					
101	Veelwortelig kroos - <i>Spirodela polyrhiza</i>	3					x					

3.18 Mossen en korstmossen




Geen nieuwe soorten gevonden



Heksenvingermos,
op een tak van een Es

Checklist mossen en korstmossen

Wilmkebreek / 13 Soorten / lijst bijgewerkt tot 31-12-2013

 = Familie

★2013 = nieuwe soort in 2013

X = aangetroffen in deel polder (indien bekend)

NB. Geen soorten Rode Lijst Nederland en Europese Habitatrictlijn aangetroffen

#	Checklist Wilmkebreek 2013 - Mossen en korstmossen Soort	Totaal aantal waarnemingen	Tuinen	Weiland	Dijk
	<i>Bladmossen, Bryophyta</i>				
1	Gewoon Dikkopmos - <i>Brachythecium rutabulum</i>	1	x		
2	Kleivedermos - <i>Fissidens taxifolius</i>	1	x		
3	Gewoon Muursterretje - <i>Tortula muralis</i>	1	x		
4	Beekmos - <i>Leptodictyum riparium</i>	1	x		
	<i>Levermossen, Marchantiophyta</i>				
5	Halvemaantjesmos - <i>Lunularia cruciata</i>	1	x		
	<i>Korstmossen</i>				
6	Melige Schotelkorst - <i>Lecanora carpinea</i>	1	x		
7	Muurschotelkorst - <i>Lecanora muralis</i>	1	x		
8	Gewoon Purperschaaltje - <i>Lecidella elaeochroma</i>	1	x		
9	Steenpurperschaaltje - <i>Lecidella stigmatea</i>	1	x		
10	Gewoon Schildmos - <i>Parmelia sulcata</i>	1	x		
11	Kapjesvingermos - <i>Physcia adscendens</i>	2	x		
12	Heksenvingermos - <i>Physcia tenella</i>	1	x		
13	Groot Dooiermos - <i>Xanthoria parietina</i>	4	x		

3.19 Schimmels en bacteriën



Nieuw in 2013 naast Glimmerinktzwam en Oranje druppelzwam:



Perenroest, op perenboom in tuin Landsmeerderdijk (bovenkant blad links, onderkant blad rechts)

Checklist Paddestoelen

Wilmkebrek / 14 Soorten / lijst bijgewerkt tot 31-12-2013



= Familie ★2013 = nieuwe soort in 2013

Naam in **rood** van in Nederland zeldzame soort

X = aangetroffen in deel polder (indien bekend)

#	Checklist Wilmkebrek 2012 - Paddestoelen Soort	Totaal aantal waarnemingen	Tuinen	Weiland	Dijk/talud
	<i>Coprinaceae</i>				
1	Glimmerinktzwam (s.l.) - <i>Coprinus micaceus</i> sl, incl. <i>pallidissimus</i> , <i>truncorum</i> ★2013	1	x		
	<i>Corticiaceae</i>				
2	Korstzwam spec. - <i>Corticiaceae</i> spec.	1	x		
	<i>Dacrymycetaceae</i>				
3	Oranje druppelzwam (s.l.) - <i>Dacrymyces stillatus</i> sl, incl. <i>lacrymalis</i> ★2013	2	x		
	<i>Ganodermataceae</i>				
4	Platte tonderzwam - <i>Ganoderma lipsiense</i>	1	x		
	<i>Meruliaceae</i>				
5	Tweekleurig Elfenbankje - <i>Gloeoporus dichrous</i>	1	x		
	Roesten en Branden				
6	Lijsterbes-jeneverbesroest - <i>Gymnosporangium cornutum</i>	1	x		
7	Perenroest - <i>Gymnosporangium sabiniae</i> ★2013	1	x		
	<i>Auriculariaceae</i>				
8	Echt Judasoer - <i>Hirneola auricula-judae</i>	1	x		



#	Checklist Wilmkebreek 2012 - Paddenstoelen	Totaal aantal waarnemingen	Tuinen	Weiland	Dijk/talud
	Soort				
	<i>Polyporaceae</i>				
9	Zwavelzwam - <i>Laetiporus sulphureus</i>	1	x		
	<i>Zakjeszwammen, Ascomycetew</i>				
10	Vroege bekerzwam - <i>Peziza vesiculosa</i>	1	x		
	<i>Strophariaceae</i>				
11	Gewone zwavelkop (var. fascicularis) - <i>Psilocybe fascicularis</i> var. <i>fascicularis</i>	1	x		
	<i>Stereaceae</i>				
12	Gele Korstzwam - <i>Stereum hirsutum</i>	1	x		
	<i>Xylariaceae</i>				
13	Korsthoutschoolzwam - <i>Ustulina deusta</i>	1	x		
14	Geweizwam - <i>Xylaria hypoxylon</i>	1	x		

Bijlage

Overzicht aantal soorten plant- en diergroepen per checklist per jaar

Plant- en diergroepen	Aantal soorten per checklist		
	in 2011	in 2012	in 2013
Vogels	74	89	96
Zoogdieren	12	12	13
Vissen	4	4	4
Amfibieën	5	5	5
Dagvlinders	20	20	21
Nachtvinders	388	448	492
Spinnen	9	16	21
Overige geleedpotigen	3	8	10
Libellen	3	6	10
Sprinkhanen en krekels	4	4	5
Bijen, wespen en mieren	12	29	37
Vliegen en muggen	19	66	93
Kevers	17	33	43
Wantsen en cicaden	8	35	49
Overige insecten	3	18	25
Weekdieren	4	9	10
Hogere planten	63	96	101
Mossen en korstmossen	0	13	13
Schimmels en bacteriën	4	11	14
Totaal aantal soorten	652	922	1072

